

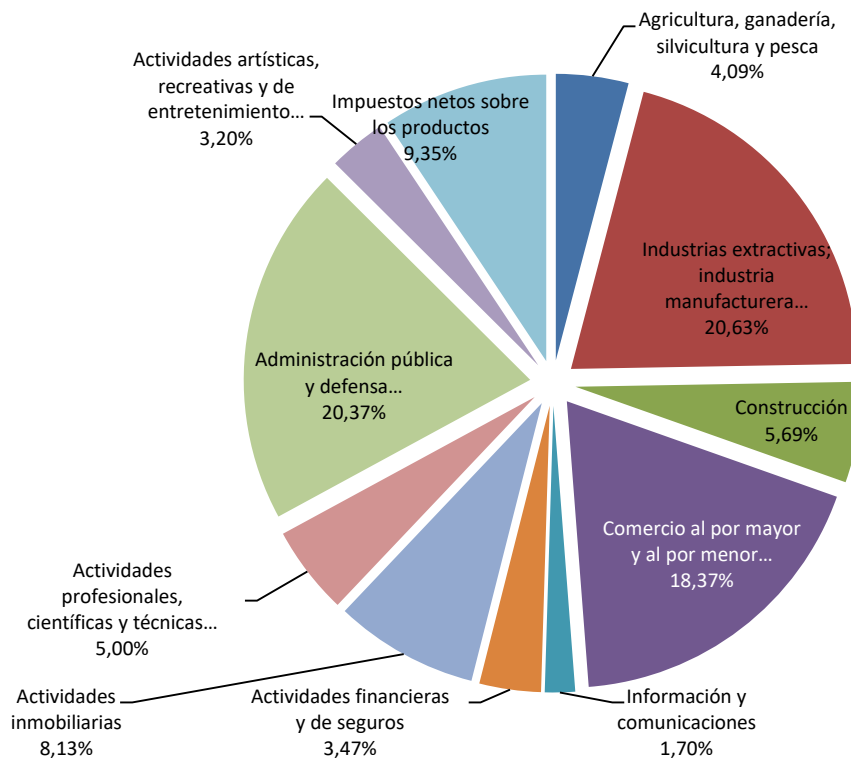
## OBSERVATORIO ECONÓMICO DE CASTILLA Y LEÓN

### RESUMEN EJECUTIVO

#### Tercer Trimestre de 2018

Presentamos las principales conclusiones del Observatorio Económico para la comunidad autónoma de Castilla y León referidas al tercer trimestre de 2018.

El valor del **PRODUCTO INTERIOR BRUTO (PIB)** de Castilla y León de 2017 a través de la primera estimación, publicada el 23 de marzo por el Instituto Nacional de Estadística, se fija en 57.094,3 millones de euros lo que supone con respecto a 2016 un incremento de 1561,27 millones, es decir del 2,81%. Conviene señalar que es el cuarto año consecutivo con tasa de crecimiento positiva, después de ejercicios de descenso y que la subida es importante y consolida la registrada el año anterior (3,51%). En cuanto a su distribución podemos verla en el siguiente gráfico.

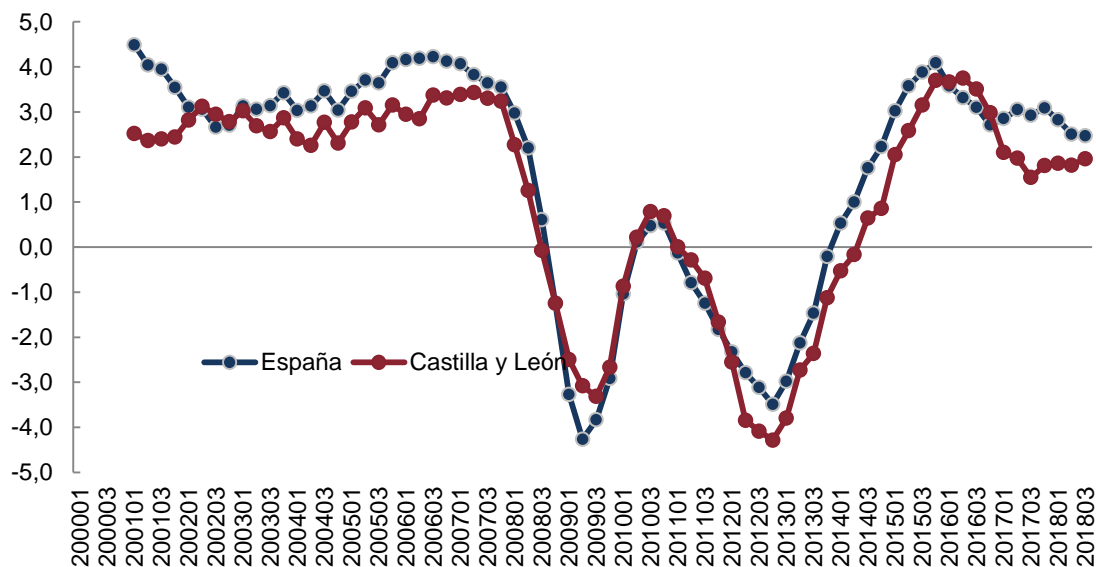


Distribución de las partidas del PIB a precios de mercado por ramas de actividad- Fuente: INE

Sobre el PIB nacional, fijado en 1.163.662 millones de euros, las comunidades que mayor peso tienen son Cataluña y Madrid con cerca del 19% del total cada una de ellas, seguidas por Andalucía con el 13,34%. Entre las comunidades que sobrepasan la variación del conjunto de

España (4,04%) destacan Aragón (4,91%) y Asturias (4,99%), seguida por Baleares y Cataluña en torno al 4,4%, resaltando que no hay comunidades con tasa de crecimiento negativas y que todas, salvo Castilla y León y La Rioja (2,80%), superan el 3,4%.

Hay que indicar que la evolución del PIB en los últimos trimestres revela una cierta ralentización de su ritmo de crecimiento, si bien conviene destacar que en los últimos trimestres contabilizados la tasa de variación anual en Castilla y León mantiene una tendencia ligeramente creciente, mientras que a nivel nacional se aprecian valores en ligero descenso, si bien, como vemos en el siguiente gráfico, el diferencial entre Castilla y León y el conjunto de España continua siendo negativo, como vemos en el siguiente gráfico que expresa la variación interanual del PIB corregida de estacionalidad.



Evolución de la variación interanual del PIB corregida de variaciones estacionales y calendario en Castilla y León y en España - Fuente: estimación METCAP-AIRF

A pesar de no tener datos trimestrales oficiales, a nivel de Castilla y León, podemos indicar que en el tercer trimestre de 2018 el PIB se ha comportado de forma similar a la de trimestres anteriores aumentando moderadamente la tasa de crecimiento interanual. Según las estimaciones del AIRF (Autoridad Independiente de Responsabilidad Fiscal), el PIB (con datos corregidos de variaciones estacionales y calendario) de Castilla y León a lo largo del año 2017 ha experimentado un comportamiento diferente al conjunto de España en cuanto a las variaciones interanuales puesto que, aunque en ambos casos son claramente positivas, el ritmo de crecimiento es menor en el caso de Castilla y León con un diferencial entre medio y un punto. Sin embargo, la tendencia en Castilla y León es al crecimiento en el ritmo de subida lo que conduce a que el diferencial entre ambos se estreche. Si consideramos el

comportamiento intertrimestral, en líneas generales es similar, con las mismas consideraciones que hemos hecho anteriormente.

Este comportamiento se mantiene e incluso se acentúa en el tercer trimestre de 2018, manteniéndose el ritmo de subida en el conjunto de España, con un ascenso del 0,60% respecto del trimestre anterior y del 2,47% respecto al mismo trimestre del año anterior, mientras que en Castilla y León estos porcentajes son del 0,49 y 1,96% respectivamente.

En el mapa que presentamos podemos ver los datos para el conjunto de comunidades autónomas.



Fuente: estimación METCAP-AIRef

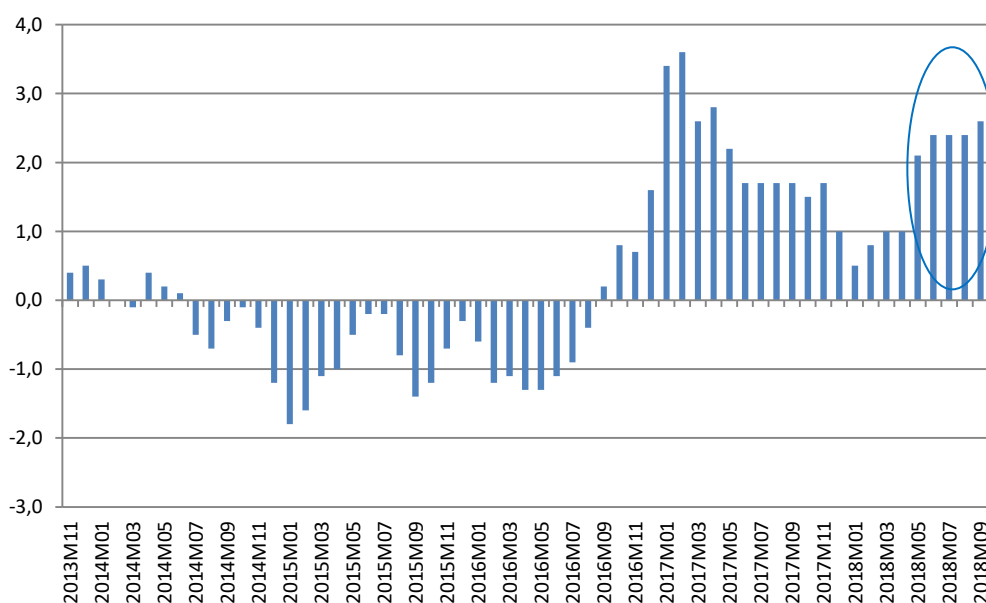
Crecimiento interanual del PIB por CC.AA: 3<sup>er</sup> trimestre de 2018- Fuente: estimación METCAP-AIRef

A este respecto consideramos, a través del análisis realizado por el Observatorio económico de ECOVA que el PIB de Castilla y León durante el año 2018 será del 2,3% reduciendo en 2 puntos la previsión realizada en el trimestre anterior, el 2% para el año 2019 y el 1,9% para el año 2020 con signos claros de desaceleración de la economía castellanoleonesa.

En el tercer trimestre de 2018 la tasa interanual de **INFLACIÓN** se mantiene en los valores ligeramente alcistas ya apuntados a lo largo del segundo trimestre del año, con valores claramente positivos y mayores del 2%. En el siguiente gráfico vemos como la variación interanual, ha estado en valores negativos cerca de dos años para posteriormente elevarse hasta valores superiores al 3% y después ralentizarse a lo largo del pasado año, para en este

trimestre se mantenga en valores similares al trimestre anterior, concretamente el 2,4% en julio, el 2,4% en agosto y el 2,6% en septiembre. Esta tendencia de los precios en Castilla y León es similar a la observada a nivel nacional, pero con un diferencial en torno a dos décimas más alto en Castilla y León.

En cuanto a la tasa de variación intermensual fue de -0,8% (similar a nivel nacional), en julio, del 0,1% en el mes de agosto y del 0,5% en septiembre en Castilla y León (del 0,1% y 0,2% a nivel nacional respectivamente).



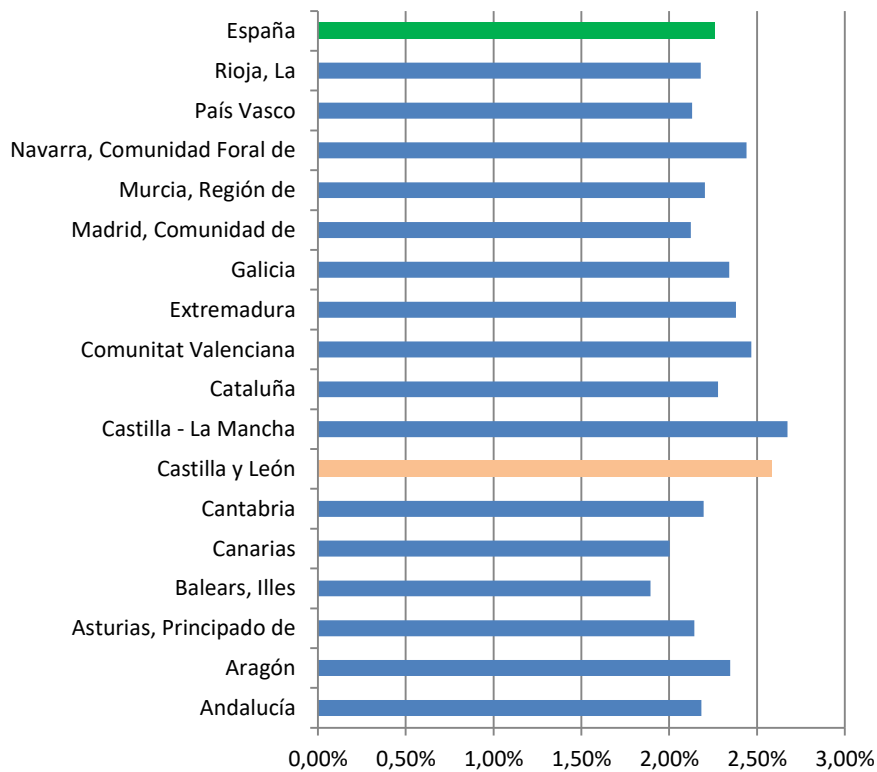
Evolución mensual del IPC General en variación interanual. Castilla y León - Fuente: INE

Con esta situación, la tasa de inflación se sitúa en septiembre en 104,46, muy similar al IPC del conjunto de España (104,03), frente a los 104,64 de finales del trimestre anterior y a los 101,84 del mes de septiembre de 2017 (recuérdese que ha habido un cambio de base al año 2016).

Por sectores lo anteriormente expuesto se refleja en un comportamiento diferente dependiendo del sector considerado. Si comparamos los índices del mes de septiembre de 2018 con el mes anterior la situación es parecida en la mayoría de los sectores, con variaciones que no superan el 0,5%, excepto un ascenso de casi seis puntos en vestido y calzado y de punto y medio en vivienda y la bajada de más de tres puntos en ocio y cultura.

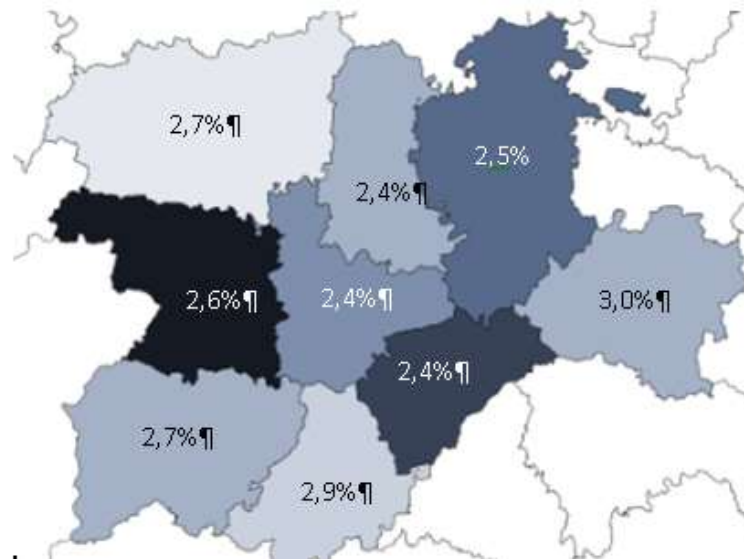
Si la comparación la realizamos en términos interanuales, lo que elimina factores estacionales, se producen subidas porcentuales en todos los sectores, salvo ocio y cultura que baja ligeramente, destacando ascensos en torno a los siete puntos en vivienda, cuatro puntos y medio en transporte y más del 2% en bebidas, hoteles, cafés y restaurantes y comunicaciones.

Realizando una comparación entre las distintas comunidades observamos que en todas las comunidades la tasa de inflación interanual de septiembre es positiva y muy similar, con valores superiores al 2% salvo en Baleares (1,89%), dándose la variación máxima en Castilla La Mancha con el 2,67% y siendo la subida en el conjunto de España del 2,26%. La correspondiente a septiembre respecto de agosto es lógicamente menor, también muy homogénea, con valores cambiantes desde el -0,23% de Cantabria al 0,49% de Extremadura, Castilla y León y Castilla La Mancha y siendo 0,24% en el conjunto de España.



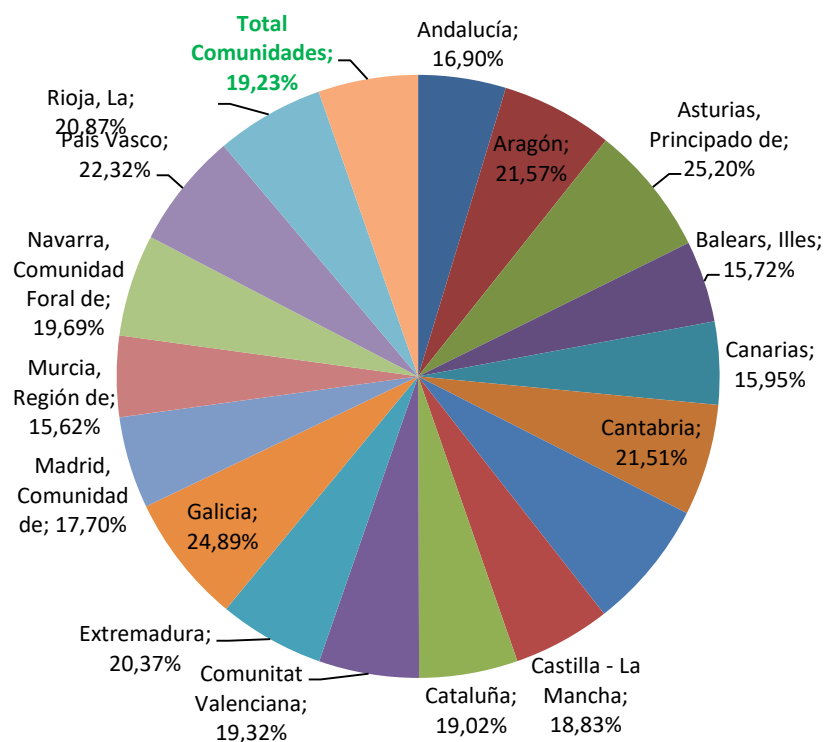
Variación interanual de la tasa de inflación por Comunidades Autónomas. Junio 2018 - Fuente: INE

En cuanto al conjunto de Castilla y León, todas las provincias, en septiembre, se mueven en tasas interanuales positivas y parecidas, desde el 2,4% de Palencia o Valladolid al 3% de Soria, como podemos ver en el siguiente gráfico:



Tasa de variación interanual del IPC por provincias de Castilla y León en septiembre de 2018 - Fuente: INE

Respecto a la **POBLACIÓN** a partir de la información dada por el Instituto Nacional de Estadística a través de las Cifras de Población y según la última revisión de los datos de población a 1 de enero de 2018, realizada a finales del mes de junio de 2018 por el INE, Castilla y León perdió, comparado con el año anterior, un 0,71% de su población, 9.390 hombres y 7.782 mujeres, hasta situarse en los 2.418.694 habitantes.



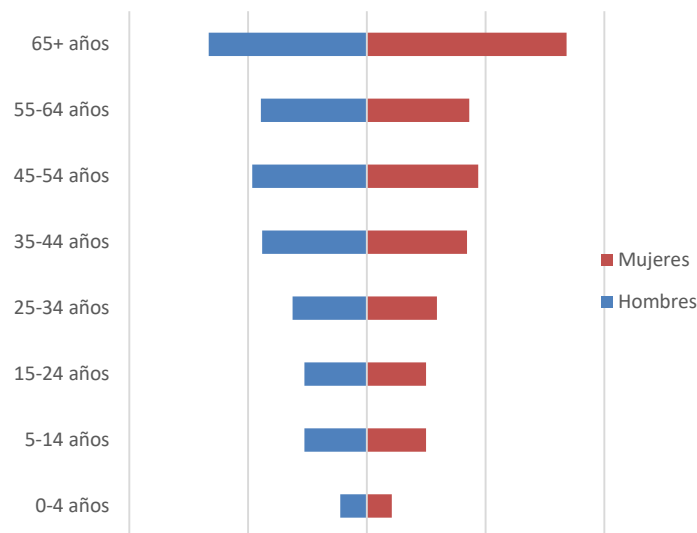
Distribución de los porcentajes de población mayor de 65 sobre el total por CC.AA. Año 2018 - Fuente: INE

Del total de la población, el 24,93% (un 0,32% más que en 2017) tenía más de 65 años, el segundo puesto en nivel de envejecimiento de todas las comunidades españolas, muy parecido a Asturias (1º) o Galicia (3º), pero muy superior a Murcia, Baleares o Canarias donde ese indicador está en torno el 15,7%, y casi seis puntos por encima de la media (19,23%).

Los extranjeros representan tan sólo el 5,57% de la población, muy por debajo del porcentaje medio para toda España (9,80%). Este reducido porcentaje de población extranjera es otra de las causas del envejecimiento de la población junto con la baja tasa de natalidad.

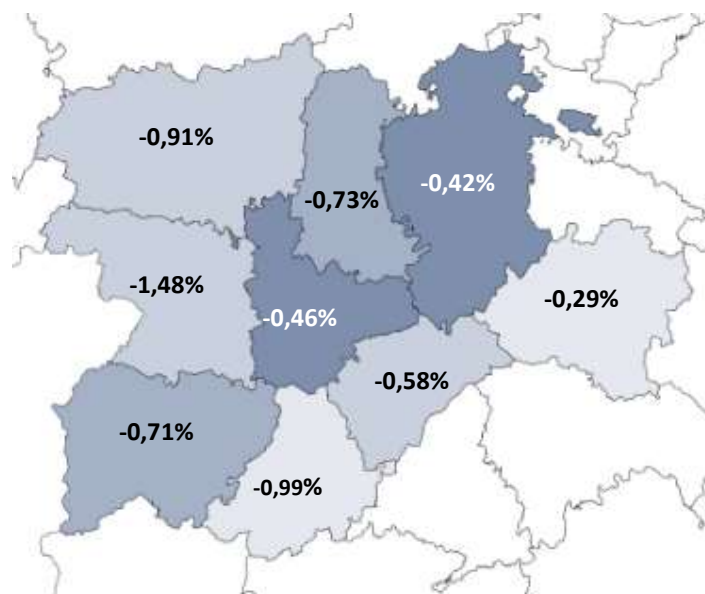
Al igual que en el conjunto de España si bien de forma más moderada, el número de extranjeros en Castilla y León ha aumentado a lo largo del último año, en concreto un 1,46%. El ascenso del número de extranjeros se produce en todas las comunidades autónomas, salvo en Murcia (-0,36%), destacando Canarias y Baleares por encima del 5% y especialmente en el País Vasco y Navarra en torno al 7,4%.

Con lo expuesto anteriormente la distribución de la población de Castilla y León queda reflejada en la siguiente pirámide de población, donde se aprecia el gran peso que tiene la población con edades superiores a los 65 años y la primacía de las mujeres en esas edades.



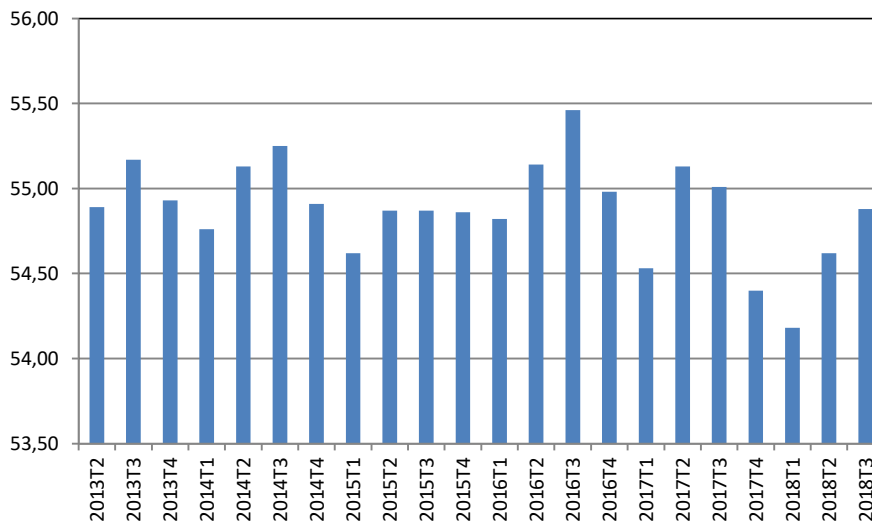
Pirámide de población Castilla y León. Año 2018 - Fuente: INE

En cuanto a las diferentes provincias, podemos ver como en todas ellas cae la población, especialmente en Zamora (1,48%) y Ávila (0,99%), pero en todos los casos las caídas son considerables, dándose las más pequeñas en Soria, Burgos y Valladolid.



Porcentaje de variación anual 2017-2018 de la población por provincias de Castilla y León - Fuente: INE

Respecto al **MERCADO LABORAL** la tasa de actividad de la población en Castilla y León en el tercer trimestre de 2018 sube moderadamente respecto del trimestre anterior, al situarse en el 54,88%, siendo el ascenso del 0,48%, pero desciende en términos interanuales un 0,24%.



Evolución trimestral de la tasa de actividad de Castilla y León - Fuente INE

En lo relativo a la posición de la comunidad en el conjunto de España, Castilla y León ocupa el puesto 15, con una tasa de actividad media para el conjunto de España del 58,73% en el tercer trimestre del año, con un descenso interanual a nivel nacional del 0,32%.

Si observamos a los activos por franjas de edad vemos que, lógicamente, la gran mayoría está entre los 25 y 54 años (73,63%), mientras que los mayores de esa edad representan el 20,52%.



En este trimestre descienden, respecto al mismo trimestre del año anterior, el número de personas activas en todas las franjas de edad salvo la de los más jóvenes, si bien numéricamente es poco importante, que sube el 5,22% y la de las personas mayores de 55 que aumentan el 1,59%. El número total de activos, 1.124.000 personas, cae en términos interanuales (0,92%), aunque aumenta moderadamente, respecto al trimestre anterior (0,38%).

El número de personas activas en los diferentes sectores económicos en Castilla y León, medido en términos interanuales, ha subido en la industria 7,40% y de forma similar en la agricultura (7,49%), descendiendo en los servicios (1,67%), en la construcción (2,47%) y sobre todo en los parados que buscan su primer empleo (18,17%). En cuanto a los niveles de formación de la población activa de Castilla y León se puede afirmar que son elevados, dado que el porcentaje de activos que tiene educación superior se sitúa en el 38,72%, siendo la décima de España. El número de inactivos respecto al tercer trimestre de 2017 desciende suavemente con una bajada del 0,41% interanual. Aumenta el grupo de labores del hogar (3,73%), subiendo también, aunque moderadamente el más numeroso, los jubilados y pensionistas (0,26%) y el de estudiantes (2,09%).

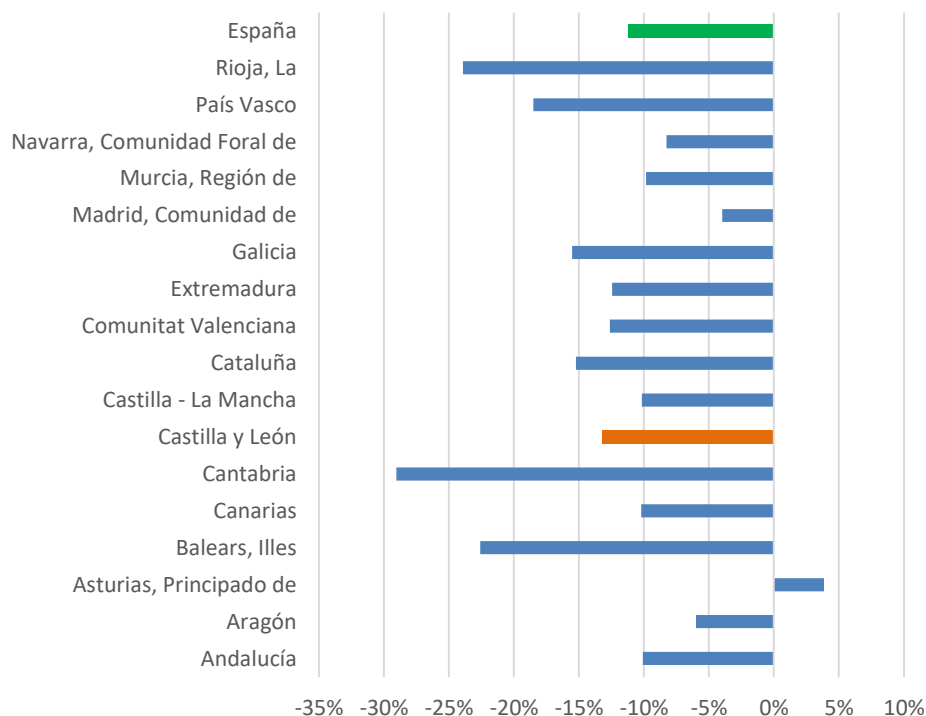
La distribución porcentual de los inactivos en Castilla y León refleja que los grupos más numerosos son los colectivos de jubilados que representan el 42,46% del total y los dedicados a labores del hogar con un 24,69%.

En cuanto a la tasa de paro en el tercer trimestre de 2018 se sitúa en el 11,30%, lo que supone una bajada del 5,83% respecto al trimestre anterior. Si hacemos la comparación con respecto al tercer trimestre del año 2017 se registra un descenso del 13,21%.

Hablando en tasa interanual, todas las comunidades, salvo Asturias (+3,86%), reducen la tasa de paro, siendo, Cantabria (29,04%), La Rioja (23,93%) y Baleares (22,59%) las que registran una mayor caída.

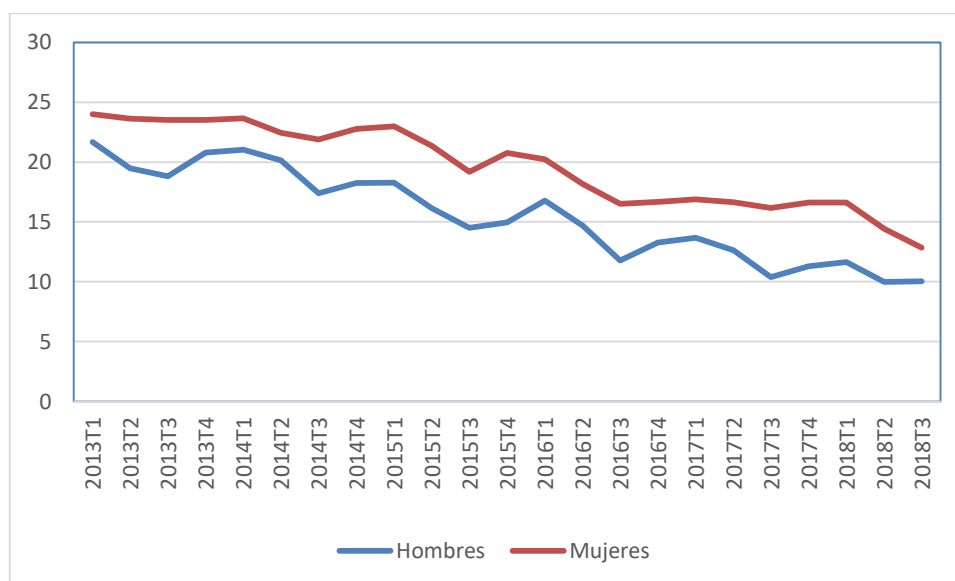
Si hacemos la comparación respecto al trimestre anterior, se producen descensos en todas las comunidades, salvo en Asturias y Murcia, registrándose las mayores bajadas en las Baleares con el 36,19% y Cantabria con 22,30%.

Los resultados a nivel nacional son de una bajada de la tasa de paro del 11,17% a nivel interanual y del 4,78% respecto al trimestre anterior, quedando en un 14,55% más de tres puntos superior a la de Castilla y León. Castilla y León es la octava comunidad con porcentaje de parados más bajo.



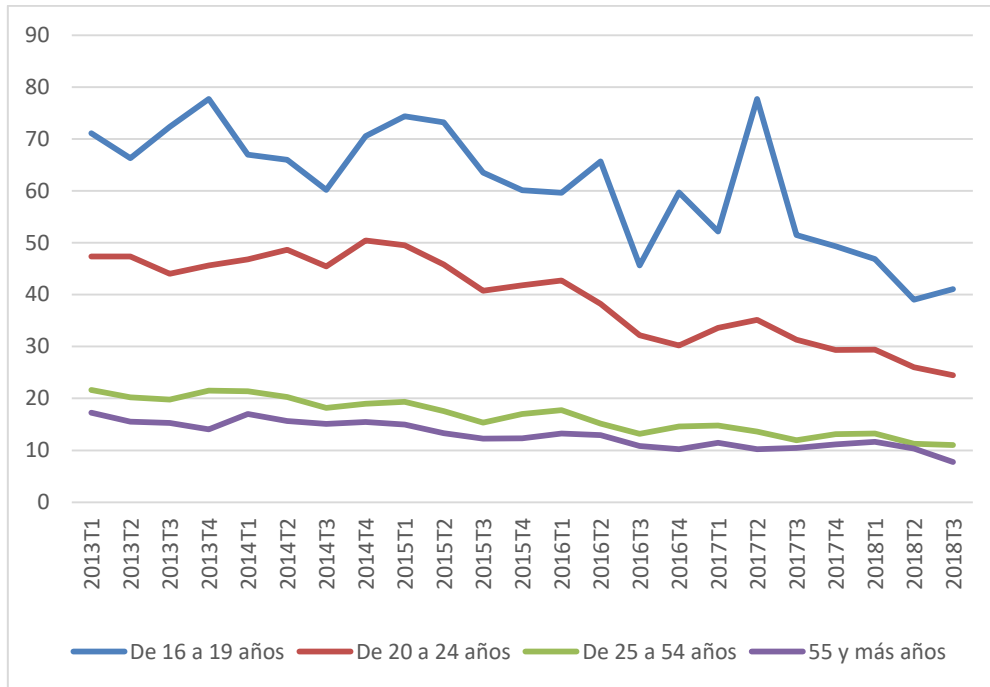
Variación interanual de la tasa de paro según la EPA por Comunidades autónomas. 3<sup>er</sup> Trimestre de 2018 - Fuente: INE

Si nos referimos a la tasa de paro según grupos de edad y sexo, en el siguiente gráfico podemos ver como la tasa de paro siempre es mayor para las mujeres que para los hombres, quedando en el tercer trimestre de 2018 en el 10,04% para hombres y 12,84% para las mujeres, disminuyendo el diferencial entre ambas, 2,80%, frente al 4,46% del trimestre anterior, y también disminuyendo respecto al año pasado cuando era de 5,77%.



Evolución trimestral de la tasa de paro según la EPA por sexo en Castilla y León – Fuente: INE

En cuanto a la edad es otro factor importante y que se mantiene en el tiempo. Los más jóvenes son los que de forma muy clara tienen mayores tasas de paro, como se aprecia perfectamente en el siguiente gráfico:

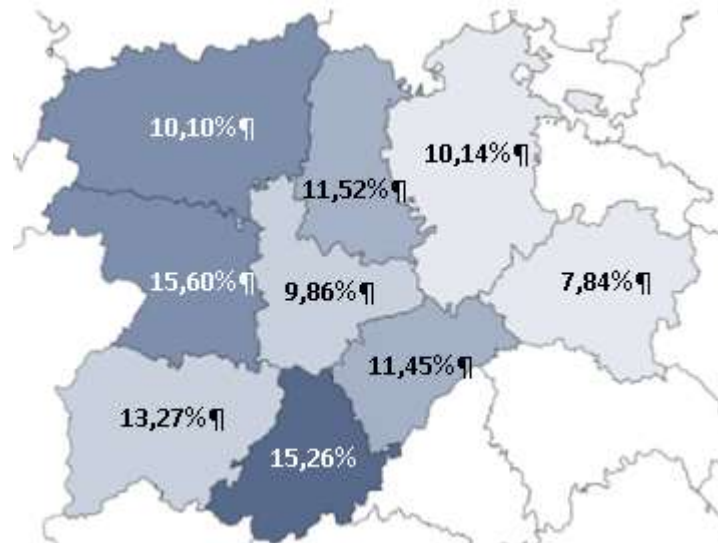


Evolución trimestral de la tasa de paro según la EPA en Castilla y León por edades - Fuente: INE

El nivel de formación de los parados en Castilla y León es diferente del de los activos. Por ejemplo, el porcentaje de activos con educación superior era del 38,72% mientras que en el caso de parados desciende al 28,82%. Del mismo modo el porcentaje de activos con educación primaria es del 5,36% porcentaje que se eleva al 10,71% en el caso de parados.

En el mes de septiembre de 2018 la cifra total de parados registrados en Castilla y León era de 142.590 personas, 57.990 hombres y 84.600 mujeres. Según la EPA estas cifras cambian ligeramente con un total de 127.000 personas desempleadas en el tercer trimestre, 62.100 hombres y 64.900 mujeres, aumentando entre los hombres y disminuyendo en las mujeres.

Respecto a la distribución provincial, las mayores tasas de paro en el tercer trimestre de este año se dan en Ávila y Zamora con el 15,26% y 15,60% respectivamente, dándose la situación más favorable en Soria y Valladolid con una tasa del 7,84% y del 9,86% respectivamente. Hay que señalar que la tasa de paro baja en seis provincias, respecto el trimestre anterior, y en términos interanuales en cinco, aumentando en este caso en Ávila, Salamanca, Segovia y Zamora.



Tasa de paro por provincia de Castilla y León. 3<sup>er</sup> Trimestre de 2018 - Fuente: INE

Por lo que respecta a la tasa de empleo, se sitúa en el tercer trimestre en el 48,68%, con moderadas variaciones positivas tanto a nivel interanual (+1,73%), como si efectuamos la comparación en términos trimestrales (+1,29%). La tasa de empleo a nivel nacional es más alta (50,18%) y ha experimentado aumentos similares a los producidos en Castilla y León, respecto al pasado año, un 1,85% interanual, pero algo inferior comparando con el trimestre anterior, un 0,74% intertrimestral.

El número de ocupados en el tercer trimestre de 2018 ha ascendido a 997.000 personas, lo que supone un 1,18% más que en el trimestre anterior y un 1,04% mayor respecto al tercer trimestre de 2017. Por sectores, ha subido la ocupación respecto al mismo trimestre del año 2017 en todos los sectores salvo los servicios (-0,66%) y la construcción (-4,62%), destacando la industria (9,21%) y en la agricultura un 3,86%. Respecto al trimestre anterior se han producido aumentos en todos los sectores salvo en la industria que baja un 0,69%.

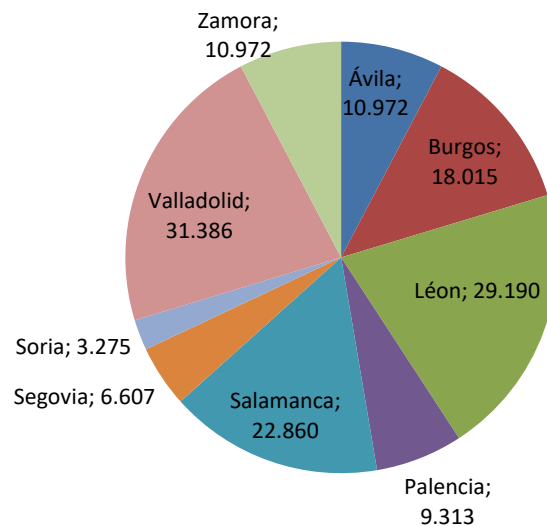
La mayor parte de las personas ocupadas en Castilla y León en el tercer trimestre de 2018 lo hacen en el sector servicios, (680.400) lo que representa un 68,24%, mientras el 18,66% lo hace en la industria, el 6,47% lo hace en la agricultura y el 6,63% en la construcción. La distribución porcentual por sectores es lógicamente similar a la que se da a nivel nacional, si bien con ciertas diferencias. Así, aumenta el porcentaje en Agricultura, Industria y Construcción (6,47% frente a 3,95%, 18,66% frente a 13,99% y 6,63% frente a 6,36% respectivamente), pero es bastante menor en Servicios, 68,24% frente a 75,71%.

El desempleo registrado se ha reducido entre septiembre de 2017 y septiembre de 2018 un 9,14% y un 1,03% respecto del mes de agosto. El dato interanual es positivo, aunque todavía

haya 142.590 parados registrados de los que las mujeres representan el 59,33%, casi un punto más que en el trimestre anterior, y los varones el 40,67% restante. En el último año el desempleo se ha reducido en todas las franjas de edad para hombres y mujeres, siendo sus porcentajes bastante parecidos con los mayores descensos en la franja entre 25 y 44 años, con porcentajes del 13,01% para los varones y del 10,45% para las mujeres.

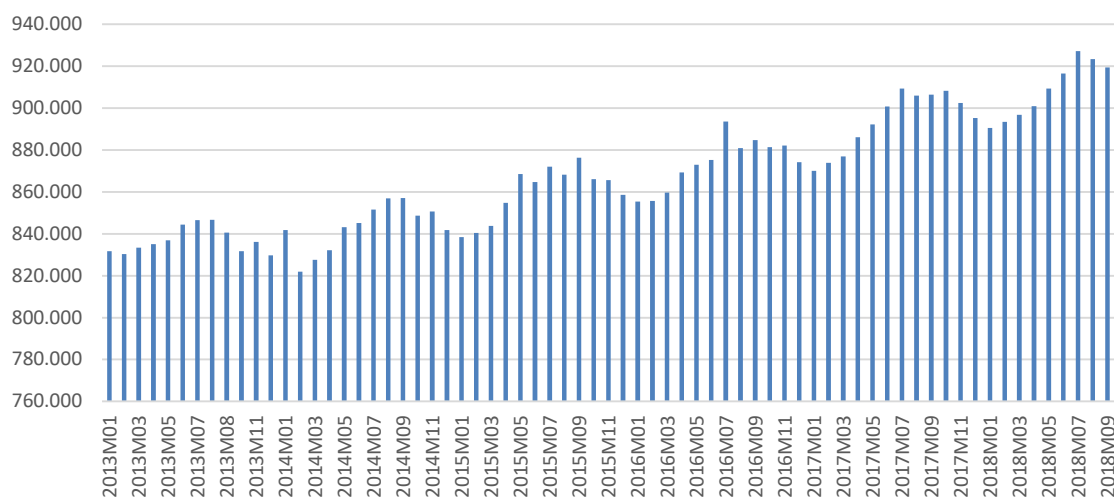
Por sectores económicos, el sector en el que más se ha reducido el desempleo, de forma porcentual, respecto a septiembre de 2017 ha sido el de la construcción en torno al 19,5%, seguido por la industria y la agricultura con porcentajes del 12,10% y del 14,72% respectivamente. Conviene destacar que también disminuye el número de parados sin empleo anterior o en paro por tiempo superior a un año en un 9,70%.

La distribución provincial del número de parados registrados podemos verla en el siguiente gráfico, destacando claramente las provincias de Valladolid y León, seguidas de Salamanca y Burgos.



Distribución del número de parados registrados por provincias. Castilla y León. Septiembre de 2018 - Fuente: SEPE - M<sup>e</sup> Empleo y Seguridad Social

El número de contratos que se ha realizado en septiembre de 2018 asciende a 88.711, un 4,81% inferior al pasado año y mayoritariamente han sido temporales, 79.758, lo que supone el 89,91% de los registrados, porcentaje inferior al del trimestre anterior en más de dos puntos. Conviene señalar que suben fuertemente los contratos indefinidos si bien representan un volumen muy pequeño respecto del total de contratos. Por sectores y en términos interanuales el comportamiento es muy diferente con descensos en todos ellos, destacando la bajada en la agricultura (18,37%, en construcción (8,93%) e industria (6,80%) y de forma mucho más moderada en los servicios (1,22%).

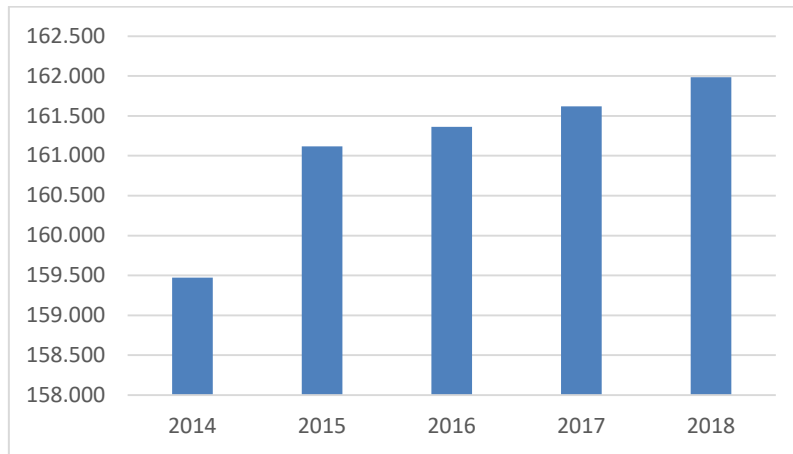


Evolución mensual del número de afiliados a la Seguridad Social. Castilla y León - Fuente: M<sup>e</sup> de Empleo y Seguridad Social

Las cifras de afiliación a la Seguridad Social en el mes de septiembre han experimentado un ascenso del 0,31% con respecto a finales del trimestre anterior, ya que han pasado de 916.561 en junio a 919.384 en septiembre. No obstante, en términos interanuales el comportamiento ha sido mejor, puesto que el número se ha incrementado en un 1,42%, aunque menor que la media de las comunidades que reflejó un incremento del 2,86%. La afiliación a la seguridad Social aumenta en todas las comunidades autónomas, destacando Madrid con un aumento superior al 4% interanual.

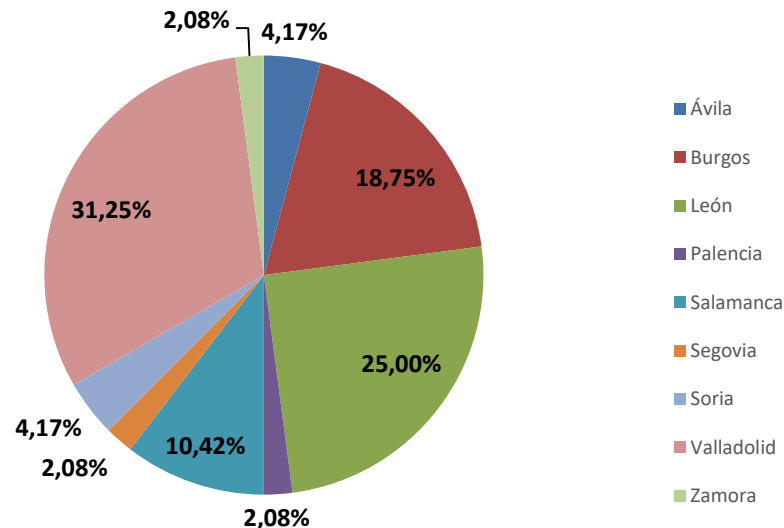
El número de trabajadores autónomos, que representa el 21,44% del total (17,25% en el conjunto de España), refleja una ligera bajada en términos interanuales, 1,10%, lo que también sucede respecto del trimestre anterior (- 0,49%).

Entre principios de 2014 y de 2018 el saldo en el **NÚMERO DE EMPRESAS** ha crecido en 2.513 en Castilla y León, lo que supone el 1,6% de las existentes en 2014. Esta tendencia parece mantenerse, con un aumento de 367 empresas en el último ejercicio, un 0,23%, inferior al del conjunto de España (1,68%), lo que parece indicar que la destrucción de empresas se ha frenado, aunque continúa siendo una cuestión preocupante. El número de empresas en Castilla y León a principios del año 2018 es de 161.986 lo que supone el 4,87% del total de las empresas españolas.



Evolución del número de empresas. Castilla y León, a 1 de enero de 2018 - Fuente: DIRCE – INE

En lo relativo a la creación o disolución de empresas en el último trimestre se han creado en Castilla y León 524 Sociedades Limitadas y una Sociedad Anónima, con un capital suscrito cercano a los 32,4 millones de euros, mientras que se han disuelto 143 sociedades mercantiles. Estos datos suponen un descenso de 175 empresas respecto del trimestre anterior en la creación de sociedades en general y en el caso de las disoluciones de sociedades mercantiles se han disuelto 47 empresas menos. Aparte del descenso respecto del trimestre anterior, en concreto en el mes de septiembre, el número de sociedades creadas desciende un 6,25% respecto del año 2017, pero también desciende el número de empresas disueltas (11,11%).



Distribución de sociedades mercantiles disueltas por provincias. Castilla y León. Septiembre de 2018 - Fuente: DIRCE – INE

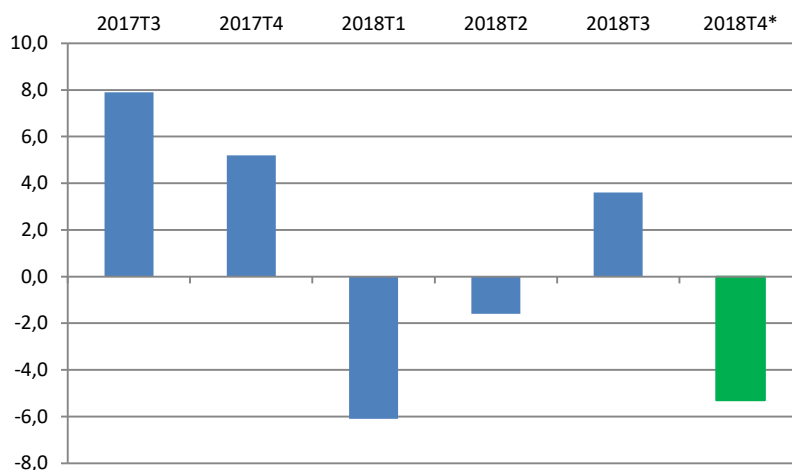
Dentro de nuestra Comunidad, en el mes de septiembre, la creación de Sociedades Limitadas, en porcentaje, ha sido encabezada por Valladolid con el 31,67% del total, León con el 22,22% y

Salamanca con 13,33%. En lo que se refiere a la disolución de Sociedades Mercantiles, es de nuevo Valladolid (31,25%) la provincia donde más se han producido, seguida de León y Burgos con el 25% y el 18,75% respectivamente, repartiéndose el resto entre las demás como vemos en el gráfico anterior.

Es interesante contrastar el saldo de empresas creadas y disueltas. En todas las comunidades este saldo es positivo destacando Madrid con 1.056 empresas más creadas que disueltas, seguido de Andalucía con 876 y Cataluña con 796. En este apartado Castilla y León presenta un saldo positivo de 133 empresas con 181 creadas y 48 disueltas en el mes de septiembre, lo que representa en porcentaje, el 26,52% de empresas disueltas sobre empresas creadas frente a la media de toda España del 18,65%.

Un dato importante es que, tras un periodo a la baja, la confianza de los empresarios de Castilla y León en la marcha de la economía continúa la senda del trimestre anterior, con una nueva subida, con más opiniones optimistas y menos pesimistas. El porcentaje de opiniones optimistas sobre la marcha de la economía en el trimestre anterior al de realizar la encuesta pasa de un 23,4% en el cuarto trimestre de 2017, un 18% en el primero de 2018, y un 20,5% en el segundo, a un 21,9% en este tercer trimestre. Por el contrario, el porcentaje de opiniones favorables respecto a si mejorará la situación futura (cuarto trimestre de 2018) sufre un importante retroceso con un 16,1% de opiniones optimistas, mientras que este porcentaje en el trimestre anterior era del 27,7%.

Este tipo de comportamiento se da también en las opiniones desfavorables o pesimistas. Éstas bajan hasta el 18,3% frente al 22,1% del segundo trimestre. Así en este trimestre, el saldo entre opiniones favorables y desfavorables ya no toma valores negativos, pasando a un +3,6. Su evolución podemos verla en el siguiente gráfico:



Evolución trimestral del saldo favorables – desfavorables de opiniones de la encuesta de confianza empresarial. Castilla y León  
\* Opiniones respecto al trimestre que comienza (Expectativas). Fuente: DIRCE – INE



Sin embargo, en línea con lo expuesto anteriormente, el saldo de las opiniones sobre el futuro de la economía es negativo, llegando en este trimestre hasta el -5,3%.

También puede ser interesante comparar las expectativas que se tenían en el segundo trimestre del año 2018 sobre la marcha del tercer trimestre con lo que en realidad han contestado los empresarios sobre el tercer trimestre de 2018. La siguiente tabla resume los resultados; en la primera fila se presentan las opiniones dadas en el segundo trimestre de 2018 sobre que iba a pasar en el tercer trimestre de 2018 (expectativas) y en la segunda las opiniones sobre lo que realmente ha sucedido. Puede verse como las expectativas eran más optimistas que la realidad, especialmente en las opiniones favorables, con un 27,7% esperado frente al 21,9% que han contestado en la realidad, sin embargo, en las opiniones desfavorables los porcentajes son muy parecidos, con un 18,5% esperado u un 18,3% real.

	Favorables	Desfavorables
<b>Opiniones dadas en el 2º trimestre de 2018 sobre expectativas del 3º trimestre de 2018</b>	27,7	18,5%
<b>Opiniones dadas en el 3º trimestre de 2018</b>	21,9	18,3%

En el conjunto de España, el resultado global es muy parecido a Castilla y León en el caso de las opiniones favorables u optimistas, aunque con un porcentaje algo más bajo, del 20,7%. En general en siete comunidades aumenta el grado de confianza respecto al trimestre anterior y en el resto baja, con una subida de un punto para el conjunto de España.

En cuanto a las expectativas para el tercer trimestre de 2018, son, en general, peores que las expresadas para el trimestre actual, especialmente en Baleares y Galicia diez y siete puntos de caída respectivamente, siendo el porcentaje de opiniones favorables en el conjunto de España del 19% frente al 22,8% del trimestre anterior.

Los **PRECIOS INDUSTRIALES** en el tercer trimestre del año continúan la tendencia creciente de meses anteriores, con un valor de su índice de 104,02 en el mes de septiembre, con una subida interanual del 3,2% y del 1,4% respecto de finales del trimestre anterior.

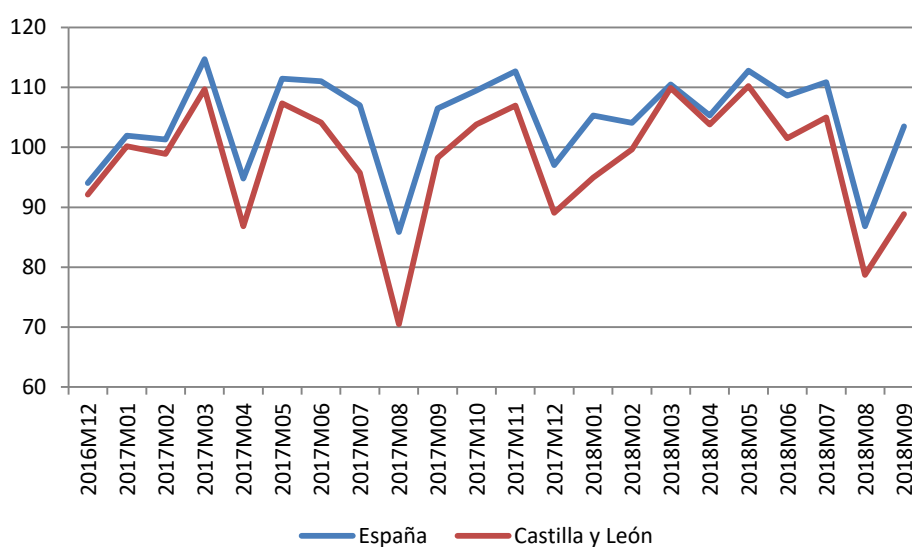
Esta estabilidad se da, con subidas moderadas, en términos interanuales, superiores al 2%, en todos los sectores, salvo los descensos (0,6%) en bienes de consumo y bienes de consumo no duraderos, destacando el crecimiento del 2,8% en bienes de equipo. Conviene destacar el comportamiento del precio de la energía que después de una etapa con numerosos vaivenes, en los últimos meses se ha moderado, si bien, como podemos ver en

el gráfico, sigue siendo el sector más volátil, con un crecimiento interanual en el mes de septiembre del 15,4%.

El valor de este índice para la media nacional, en el mes de septiembre, es de 106,15. Castilla y León es la tercera comunidad con un índice de precios más bajo, destacando Canarias con valor de 112,24 y Asturias con 111,69. Por el contrario, las comunidades con un índice más bajo son Navarra y Madrid con valores próximos a 102. En términos interanuales los valores del índice han aumentado en el mes de septiembre a nivel nacional (+5,2%) y en todas las comunidades, destacando los aumentos de Canarias y Baleares del 13,3% y 12,3% respectivamente.

Asociado al comportamiento de los precios estudiamos el comportamiento del índice de producción industrial. Como en meses anteriores, mantiene la misma tendencia hablando en términos generales, con valores al alza a lo largo del tercer trimestre del año, salvo en el mes de septiembre, aunque hay que tener en cuenta el gran componente estacional, con una fuerte subida interanual en el mes de julio (+9,6%) y agosto (+11,7%), pero descendiendo en septiembre un 9,6%. En valores absolutos, el índice alcanza el valor de 104,97 en julio, de 78,73 en el mes de agosto y de 88,85 en septiembre y teniendo en cuenta que también puede ser muy diferente dependiendo del tipo de bienes de los que se trate.

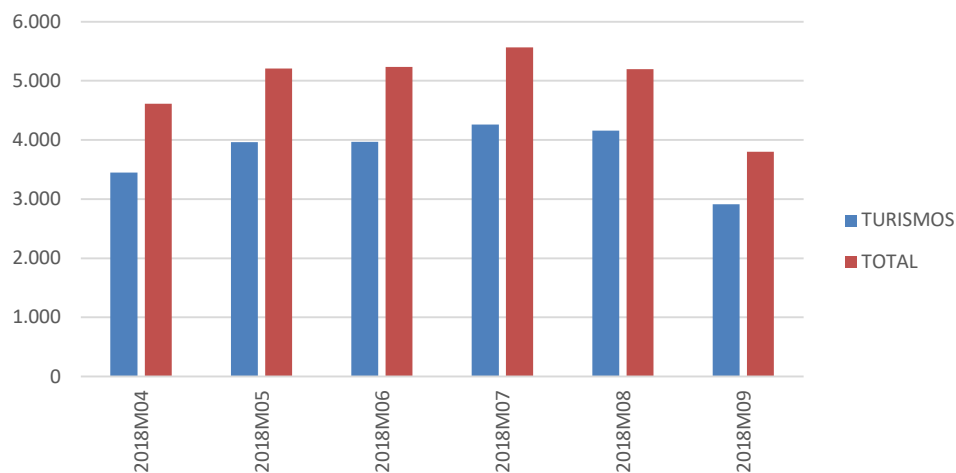
Por sectores y refiriéndonos al último mes del trimestre, destacamos que se producen descensos interanuales, en todos los grupos salvo en el de la energía, destacando la bajada en bienes de equipo (28,5%) y el aumento del 45,5% en la energía.



Evolución mensual del Índice de Producción industrial – Fuente: INE

Como vemos en el gráfico anterior, en el mes de septiembre el índice de Producción Industrial para Castilla y León es de 88,85, inferior en cerca de quince puntos al valor para el conjunto de España (103,50) y agrandándose a lo largo del trimestre la diferencia entre ambos. Castilla y León es la segunda comunidad con menor índice de producción industrial en este mes.

En el mes de septiembre de este año se ha producido un fuerte descenso de las **MATRICULACIONES** en términos interanuales (11,33%), aunque aumentan (9,12%), si lo que comparamos es el total del tercer trimestre con el tercer trimestre de hace un año, destacando, por el volumen de vehículos, el aumento en las matriculaciones de turismos (9,31%), con una cifra total de 11.337 turismos matriculados en el tercer trimestre de 2018, que representan el 77,83% del total de vehículos matriculados. Dado el carácter estacional de estos datos, como podemos ver en el siguiente gráfico, son preferibles las comparaciones interanuales.

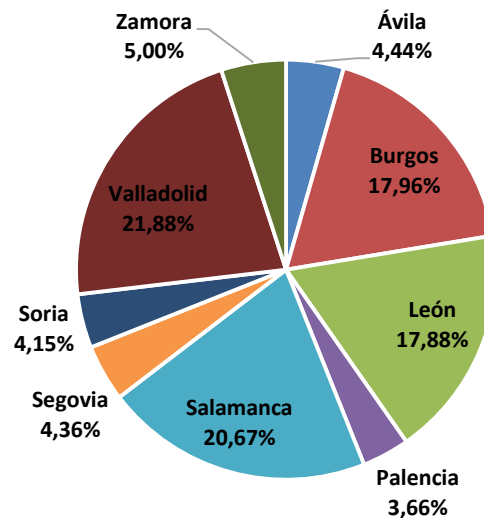


Evolución mensual de matriculaciones totales y de turismos en Castilla y León – Fuente DGT- Mº del Interior

En valores absolutos, en el tercer trimestre del año, destacan aparte de los turismos el número de matriculaciones de furgonetas, motocicletas y camiones ligeros. Siempre en términos interanuales destacan los ascensos de las matriculaciones en camiones ligeros (+57,01%), en furgonetas (13,39%) y motocicletas (14,19%), y las bajadas en camiones pesados, tractores industriales y semirremolques, con descensos del 9,43%, 11,97% y 61,09% respectivamente.

En Castilla y León, en el mes de septiembre, se han producido el 3,44% de las matriculaciones a nivel nacional. Dichas matriculaciones se reparten entre las diferentes provincias de la región como indica el gráfico, donde puede apreciarse que el mayor

número de éstas se da en Valladolid, seguido por Salamanca y Burgos.



Porcentaje de matriculaciones por provincias en Castilla y León. Septiembre de 2018- Fuente: DGT. M<sup>a</sup> del Interior

En lo referente a la **CONSTRUCCIÓN** el índice de precios de la vivienda se incrementó en el tercer trimestre de 2018 un 5,69% respecto al mismo periodo del año anterior quedando establecido en 108,33 con respecto al año base (2015). Este moderado incremento se produjo debido al crecimiento en el precio de la vivienda nueva en un 9,67%, y al 5,19% de subida en el caso de la vivienda de segunda mano.

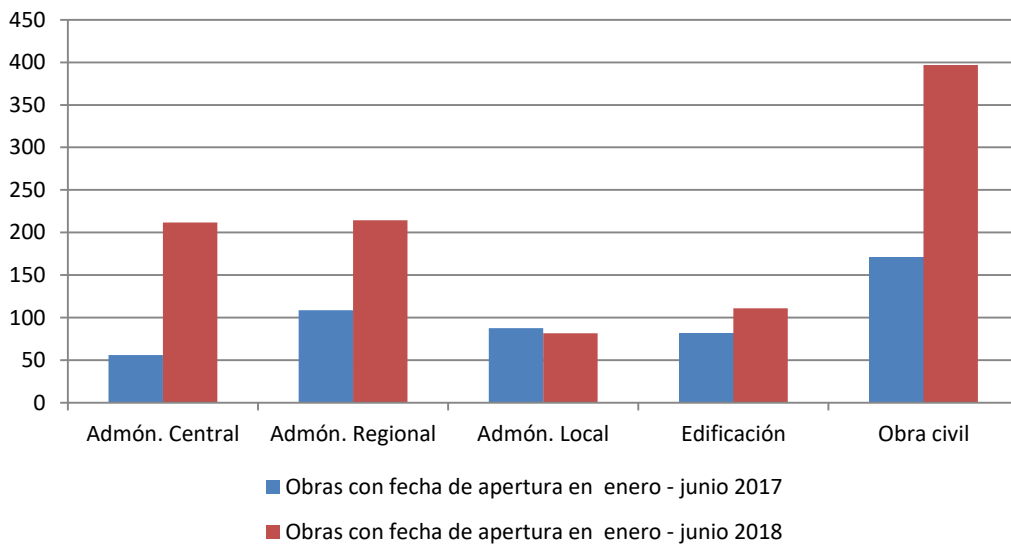
El comportamiento del índice de precios es diferente si comparamos los precios de la vivienda con el trimestre anterior, con subidas más moderadas y muy similares, tanto en las viviendas de segunda mano (1,59%), como en las viviendas nuevas (2,51%). En el siguiente gráfico se aprecia cómo los valores del índice crecen suavemente, pero de forma continua y más acentuada en el caso de la vivienda nueva, desde hace dos años.

En el conjunto de España, el índice de precios de la vivienda ha crecido en todas las comunidades en tasa interanual, destacando Madrid (10,89%) y Cataluña y Baleares con incrementos del 9,06% y 7,03% respectivamente y siendo la subida a nivel de toda España del 7,16%, con ascensos relativamente similares en el caso de la vivienda de segunda mano (7,30%) y en la vivienda nueva (6,13%). En valores absolutos, Madrid (136,58), Cataluña (129,97) y Baleares (126,30) son las comunidades autónomas con valores del índice de precios de vivienda más altos, ocupando Castilla y León, que mantiene el puesto respecto al trimestre anterior, la decimotercera posición.

Respecto a la licitación oficial se observa que se mantiene en unos niveles bastante bajos. Si observamos su evolución anual, podemos ver como en los últimos años ha descendido de

forma drástica y además en el conjunto y en cada una de las administraciones públicas.

Si observamos el comportamiento con detalle en los dos primeros trimestres de 2018, último dato publicado, podemos ver cómo la licitación oficial en general se mantiene en valores bajos, aunque, sin embargo, aumenta con fuerza respecto a los valores del mismo periodo del año pasado, un 101,1%, pero con un comportamiento muy diferente según la administración que lo promueva. Así, son las administraciones Central y Regional las que más aumentan, con valores del 277,4% y 97,2% respectivamente, mientras que en el caso de la Administración Local se produce un descenso del 6,8%.



Comparación de la licitación oficial por fecha de apertura según origen y tipos de obra en Castilla y León - Fuente: Cámara de Contratistas de Castilla y León

En concreto la licitación oficial en los dos primeros trimestres del año es de 508,02 millones de euros, con 211,76 de la administración central, 214,48 de la regional y 81,77 millones de la administración local.

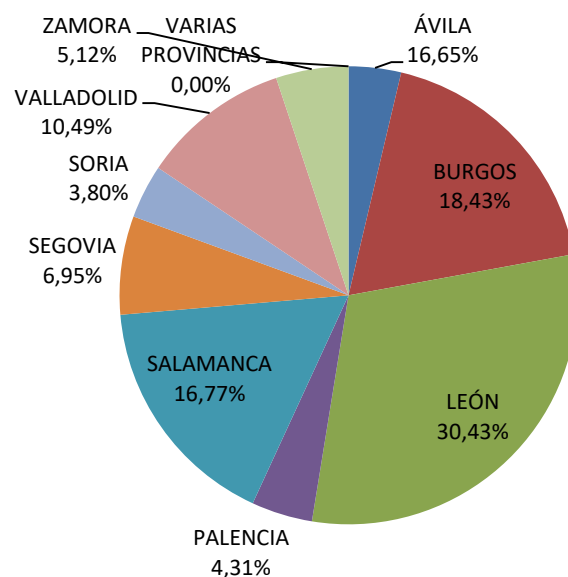
En el caso de la administración central, destacamos las inversiones del ministerio de Fomento por valor de 176,28 millones, en cuanto a la administración regional destaca asimismo la Consejería de Fomento y Medio Ambiente con licitación por valor de más de 136,46 millones y la de Agricultura y Ganadería con 28,06 millones.

Por último, referente a las administraciones locales destacan los ayuntamientos de capitales de provincia con 40,54 millones, invirtiendo las diputaciones y otros ayuntamientos cantidades en torno a los 17 y 24 millones de euros respectivamente.

En cuanto al destino continúa siendo mayoritaria la obra civil, con 396,93 millones de euros, qué representa el 78,13% de la licitación total y que aumenta el 132,2%, mientras que la

edificación aumenta de forma más moderada, un 36,1% respecto al mismo periodo del año anterior, hasta alcanzar los 111,09 millones de euros.

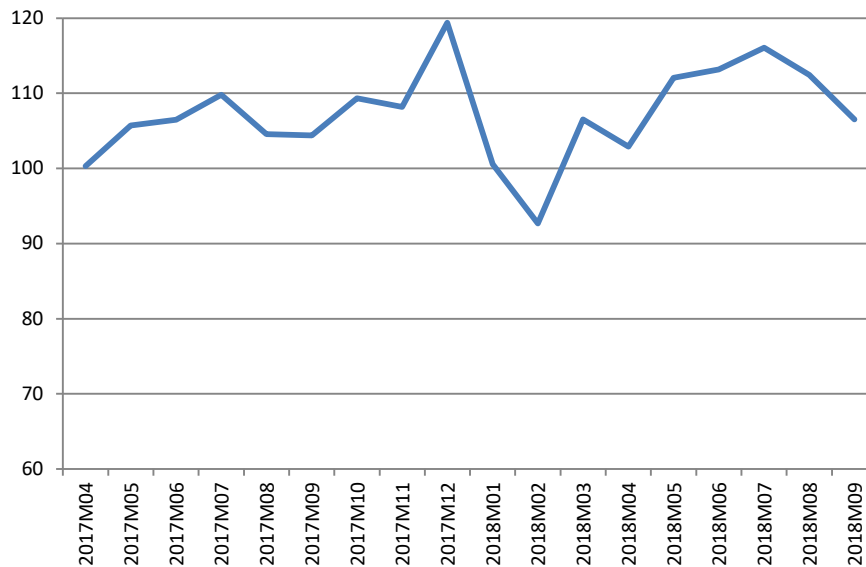
En cuanto a la distribución de la licitación por provincias, si nos referimos al primer semestre de 2018, destacan en términos absolutos Salamanca con 149 millones que representan el 20,78% del total y León y Salamanca con más de 67 millones cada una de ellas. También señalamos que la licitación asciende en todas las provincias salvo en Ávila (-40,59%), Soria (-36,47%) y Valladolid (-12,71%), especialmente en Segovia (721,02%) y León (372,54%). En el siguiente gráfico, representamos la distribución de la licitación por provincias en los dos primeros trimestres.



Distribución de la licitación oficial en Castilla y León por provincias en el 1<sup>er</sup> semestre de 2018.  
Fuente: Cámara de Contratistas de Castilla y León

El **SECTOR SERVICIOS** experimenta variaciones a lo largo del tercer trimestre con una subida interanual del índice de su cifra de negocio del 5,70% en el mes de julio y del 7,50% en el de agosto, siendo la subida del mes de septiembre más moderada (2%) y quedando situado su valor en 106,52 más de dos puntos más alto frente al de 104,38 que tenía un año antes, en septiembre de 2017.

En el siguiente gráfico se aprecia la evolución del índice de la cifra de negocios a lo largo del último año y medio con una tendencia ligeramente ascendente, presentando una caída a principios de 2018, similar a la de principio del año 2017 y recuperándose, de forma evidente, a partir del mes de febrero.



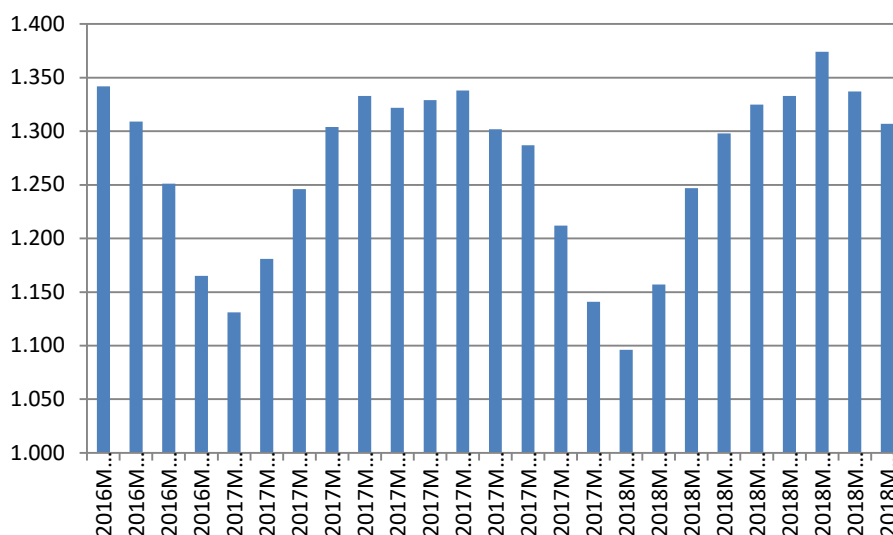
Evolución mensual del índice de cifra de negocios (Base 2010). Castilla y León - Fuente: INE

El valor del índice de cifra de negocios a nivel nacional de 117,26, superior en más de diez puntos al de Castilla y León. En términos interanuales, en todas las comunidades ha subido la cifra de negocios en el mes de septiembre, con una subida media en el conjunto de España del 4,40%.

Con relación al **TURISMO** para poder analizar la evolución de este es necesario analizar los cinco tipos diferentes de alojamientos turísticos. En primer lugar, los establecimientos hoteleros, a continuación, los alojamientos de turismo rural, con el caso especial de las casas rurales, los apartamentos y los campings.

Referente a los **ESTABLECIMIENTOS HOTELEROS** en el mes de septiembre del 2018 se estima que existen en la comunidad 1.307 establecimientos hoteleros abiertos y 60.084 plazas, lo que supone, como es lógico, un ligero descenso con respecto al mes anterior (2,24% y 1,06% respectivamente) pero con resultados también moderados, pero en subida en tasa interanual, con una subida del número de establecimientos del 0,38% y un incremento en el número de plazas del 0,85%.

Además, Castilla y León es la quinta comunidad en valores absolutos en cuanto al número de establecimientos tras Andalucía, Cataluña, Galicia y Baleares. En cuanto a las variaciones (en términos interanuales), su comportamiento es parecido a la media nacional que aumenta un 0,05%.



Evolución mensual del número de establecimientos hoteleros en Castilla y León - Fuente INE

En número de plazas Castilla y León experimenta un ligero ascenso, pero menor que a nivel nacional, 0,85% frente al 1,20%. Conviene indicar que, en el conjunto de las variables ligadas al sector turístico, éstas tienen un profundo carácter estacional, como puede apreciarse en el gráfico anterior, lo que implica que en la mayoría de estas variables tiene mucho más interés la comparación interanual.

Por lo que se refiere al personal empleado, Castilla y León, por el contrario, desciende un 0,98% respecto a septiembre del pasado año, alcanzando la cifra de 7.109 empleados, siendo el aumento medio a nivel nacional del 2,16%.

En cuanto al número de viajeros, ha disminuido en valores absolutos a lo largo del trimestre, con un total de viajeros en el tercer trimestre del año de 1.663.358 y un ligero descenso respecto del mismo trimestre del año anterior del 0,92%. En este tipo de variables es mucho más interesante las variaciones interanuales que las mensuales debido a la fuerte estacionalidad en el sector. Las pernoctaciones se comportan de forma similar al número de viajeros, con una bajada del 0,59% si comparamos el tercer trimestre de 2018 con el tercer trimestre de 2017. El número total de pernoctaciones en el tercer trimestre fue de 2.698.742, siendo el 75,35% de residentes en España y el resto provenientes del extranjero. Conviene destacar que el comportamiento en el número de pernoctaciones (y del número de viajeros) en el caso de los viajeros nacionales y extranjeros es muy similar.

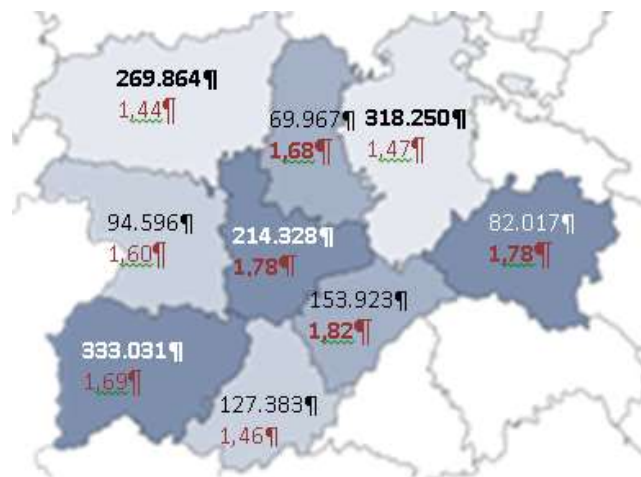
La duración media de la estancia en Castilla y León, en términos generales, se mantiene en los últimos años alcanzando en el tercer trimestre de este año los 1,62 días en julio, 1,63 en agosto y 1,61 en septiembre con una tasa interanual este último mes del 0,0%, siendo la



duración media, a nivel nacional, en el mes de septiembre de 3,44 días descendiendo un 0,86% respecto al año anterior.

El grado de ocupación por plazas en el mes de septiembre en Castilla y León alcanzó el 46,45%, con un ligero descenso, en términos interanuales, si lo miramos por plazas (1,15%) y una ligera subida si lo hacemos por habitaciones (0,97%), aumentando también de forma moderada en el caso de fines de semana un 1,21%, donde el grado de ocupación es del 55,12%. Castilla y León ha sido la decimocuarta comunidad en ocupación hotelera, con grado de ocupación bajo frente al 68,08% a nivel nacional (72,25% en fin de semana).

Si comparamos los principales datos del tercer trimestre por provincias, podemos destacar a nivel de número de viajeros, como Salamanca y Burgos son las provincias que acogen a un mayor número y Palencia la que menos, mientras que en lo relativo a la duración de sus viajes, podemos ver como las estancias más largas se dan en las provincias de Segovia, Valladolid y Soria y las más cortas en León. Los datos completos podemos verlos en el siguiente gráfico:



Número de viajeros en el 3<sup>er</sup> trimestre y estancia media en días en septiembre de 2018 en Castilla y León por provincias. Fuente INE

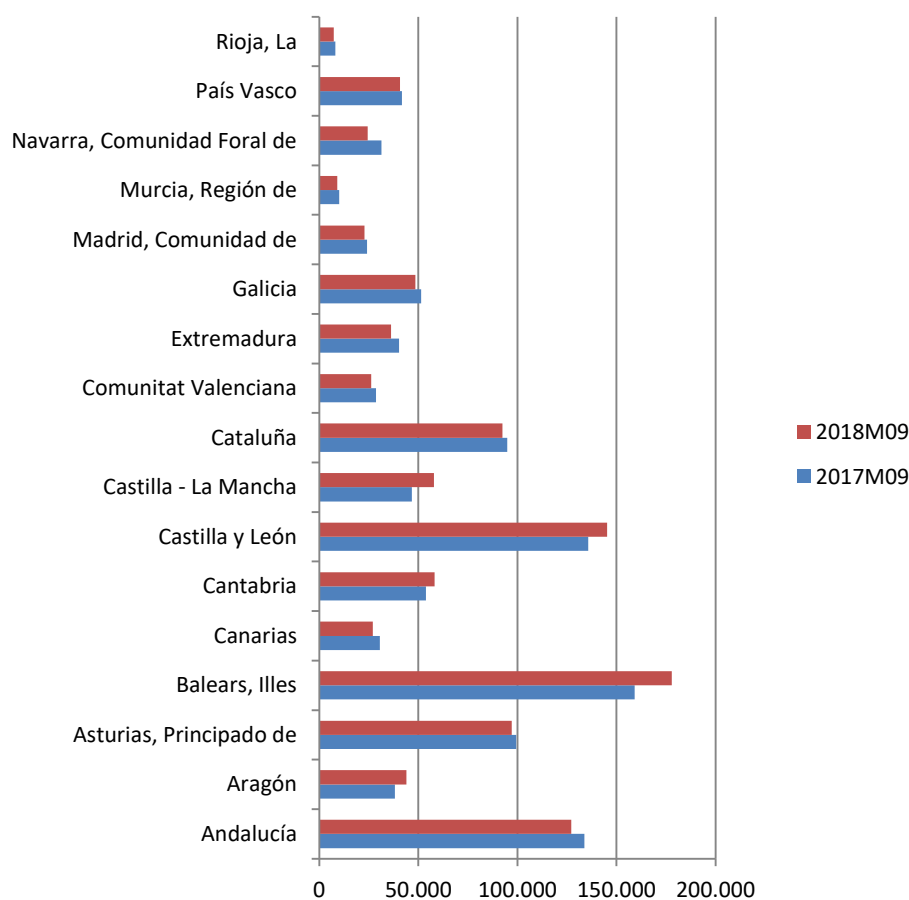
En lo referente a los **ESTABLECIMIENTOS DE TURISMO RURAL**, Castilla y León es, con diferencia, la comunidad con mayor número de establecimientos de turismo rural al registrar 3.702 establecimientos en el mes de septiembre, el 21,40% del total, seguida de Andalucía con 2.325 y Cataluña que alcanza la cifra de 1.963.

En términos interanuales el número de establecimientos en Castilla y León ha subido en el mes de septiembre un 4,43%, a nivel nacional se ha producido un incremento del 1,26% en el número de establecimientos. Algo parecido ocurre con el número de plazas, con un total de

32.750 plazas en el mes de septiembre, subiendo en este caso de forma significativa, en Castilla y León, un 4,24% superior al 2,26% a nivel de toda España.

El personal empleado en alojamientos de turismo rural en Castilla y León alcanzó en septiembre la cifra de 5.111, lo que supone un ascenso del 9% respecto al mes de septiembre de 2017., frente al 1,97% también de subida a nivel del conjunto de España.

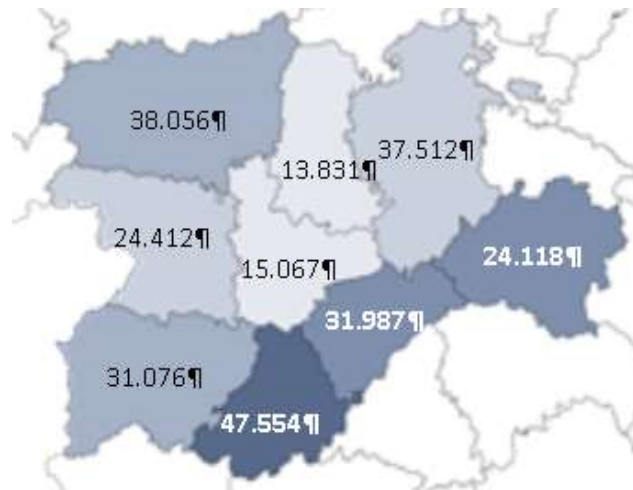
En números absolutos, Castilla y León es, con mucha diferencia, la primera comunidad tanto en número de viajeros, 76.210, como de pernoctaciones (en este caso salvo Baleares) en alojamientos de turismo rural. En septiembre, en Castilla y León, el número de viajeros ascendió, respecto del mismo periodo del año anterior, un 8,84%, superior en más de cinco puntos a la subida media de España (3,68%) y de forma similar el número de pernoctaciones, 145.333, sube el 7,05% en Castilla y León y el 1,43% en el conjunto de España. Observando los tres meses del tercer trimestre, el número de viajeros alcanzó el número de 263.613, con un aumento, respecto del mismo periodo del 2017, del 8,16%. Siempre en datos trimestrales, las pernoctaciones, 655.468, se han comportado, de forma similar al del número de viajeros, con un ascenso del 6,91% respecto al tercer trimestre de 2017.



Distribución de las pernoctaciones en alojamientos de turismo rural por Comunidades Autónomas. Junio de 2017 y 2018 - Fuente: INE

En lo referente a la procedencia de los viajeros en Castilla y León hay una gran mayoría de residentes en España en este trimestre, 88,28% frente al 11,72% procedentes del extranjero.

La distribución de viajeros en el tercer trimestre entre las diferentes provincias de la comunidad, podemos verla el siguiente gráfico, destacando las provincias de Ávila, León y Burgos.



Número de viajeros en las provincias de Castilla y León en alojamientos rurales en el 3<sup>er</sup> trimestre de 2018 – Fuente: INE

La estancia media en alojamientos rurales de Castilla y León se situó en 1,91 días en el mes de septiembre, con un descenso del 1,55% respecto a los valores de septiembre del año 2017 (1,94 días), descenso inferior al del conjunto de España (1,97%) donde la duración media es de 2,49 días. La duración media de las estancias en los otros meses del tercer trimestre fue de 2,37 días en el mes de julio y de 2,97 días en agosto.

El grado de ocupación también asciende en el mes de septiembre en Castilla y León según cualquier tipo de medición. Así, por plazas, la variación interanual se situó en el 2,79% mientras que si medimos por habitaciones la subida fue del 1,61%. Sin embargo, en fines de semana el grado de ocupación sube de forma más acentuada, el 14,25%, donde el grado de ocupación fue el 32,32%. Conviene señalar que el grado de ocupación por plazas desciende a nivel nacional, el 0,73%, con un grado de ocupación medio del 20,48% de las plazas disponibles y elevándose hasta el 33,89% de ocupación en fin de semana.

En relación con las **CASAS RURALES** es necesario indicar en primer lugar que Castilla y León ocupa el primer lugar en las comunidades autónomas tanto en número de establecimientos, 3.276 en el mes de septiembre, como en número de plazas, 23.920 y personal empleado, 3.900. En términos interanuales observamos que estas variables se mantienen con ascensos

moderados en el número de establecimientos (4,76%) y en el número de plazas ofertadas (4,14%) y más acentuados en el personal empleado con un 8,94%.

Los resultados en el conjunto de España son de un incremento en el número de establecimientos del 1,70% y del 2,67% en el número de plazas. También se producen subidas en el personal empleado (2,11%).

En el conjunto del tercer trimestre del año en Castilla y León, el número de viajeros asciende un 12,16% y el número de pernoctaciones un 10,63%, siendo sus valores absolutos de 130-729 viajeros y 423.813 pernoctaciones. La estancia media en las casas rurales de Castilla y León queda establecida en julio de 2018 en 2,87 días, 4,14 en agosto en julio y 2,34 en septiembre, con una tendencia a mantenerse en los dos últimos años.

El grado de ocupación asciende en el mes de septiembre en las casas rurales de la Comunidad de Castilla y León, un 5,13%, si hablamos de plazas, y un 1,77% en el caso de contabilizarlo por habitaciones mientras que si hablamos de plazas en los fines de semana la subida es mayor, un 18,04%. En este caso el nivel de ocupación fue del 27,87% en septiembre de este año, mientras que en el conjunto de España fue del 31,10%.

El número de plazas en los **APARTAMENTOS** de Castilla y León en septiembre ha aumentado respecto a septiembre de 2017, pasando de las 5.694 a 6.198, un 8,85%. Castilla y León ocupa en cuanto a número de plazas, en septiembre, el décimo puesto en el ranking de comunidades donde cabe destacar por número absoluto a la Comunidad Valenciana con 152.053. El descenso medio en España es del 3,01%. En cuanto al personal empleado, es escaso, siendo en Castilla y León de 542 personas en septiembre de 2018, aumentando respecto a los resultados de hace un año un 7,54%.

El número de viajeros ha aumentado en el conjunto del tercer trimestre de este año en Castilla y León respecto al año anterior, en torno al 39%, mientras que el número de pernoctaciones, sólo el 15,38%, siendo sus valores absolutos de 68.467 viajeros y 178.352 pernoctaciones. El comportamiento en el conjunto de España fue negativo, con una caída del 3,26%. En el caso de las pernoctaciones, su comportamiento es similar al del número de viajeros, descendiendo de forma más significativa en el conjunto de España (5,44%).

La estancia media en Castilla y León está en 2,23 días en el mes de septiembre con un descenso respecto a los valores de hace un año del 5,51%. El grado de ocupación de los apartamentos en Castilla y León en septiembre, es del 22,67% y se eleva al 35,15% durante los fines de semana, con un aumento anual del 16,62% y del 21,63% respectivamente. El grado

medio de ocupación en España es del 40,87% (43,21% en fin de semana).

En cuanto al estado de los **CAMPINGS** en Castilla y León hay que indicar que es la sexta comunidad en número de establecimientos 74, en septiembre de este año, mismo puesto que en el trimestre anterior, aunque hay que tener en cuenta los factores estacionales especialmente en este tipo de alojamientos. Comparando con septiembre del pasado año, el número de establecimientos aumenta el 2,78%. Esta tendencia cambia para el número de plazas, estimadas en 30.903 frente a las 30.942 de hace un año (-0,13%). El personal empleado en septiembre de 2018 era de 259 personas, un 1,52% menor que en el mismo periodo de 2017.

El número de viajeros que utilizan los campings aumentó, respecto del pasado año, en el tercer trimestre, un 2,47%, produciéndose esta subida especialmente en los viajeros residentes en el extranjero, (6,62%) mientras que bajan fuertemente los viajeros residentes en España (29,31%). Castilla y León es la sexta comunidad en números absolutos de viajeros en este tipo de establecimientos en el mes de septiembre. Las pernoctaciones presentan diferente tendencia, con un descenso en términos interanuales, que es donde debido a la estacionalidad los datos tienen interés, del 4,44% en el conjunto del tercer trimestre, con bajadas también más fuertes de los residentes en España que en el extranjero. Por otra parte, la duración de las estancias desciende, fijándose en 2,13 días en el mes de septiembre, con una bajada interanual del 5,75%.

En cuanto al grado de ocupación de las parcelas de los campings, los resultados en el mes de septiembre reflejan un leve descenso respecto del año anterior, del 0,90%, en el grado de ocupación en general, con una subida del 5,92% si hablamos de los fines de semana, siendo en este caso el grado de ocupación del 27,20%.

En relación con el **TRANSPORTE** y en concreto al **TRANSPORTE DE MERCANCÍAS POR CARRETERA**, en el tercer trimestre del año 2018, muestra un descenso en el transporte en general tanto respecto del trimestre anterior (4,50%) como de una forma similar respecto al tercer trimestre de 2017 (5,63%). Hablando a nivel interanual esta bajada se da de forma diferente según las modalidades de transporte, así en el transporte intrarregional la bajada es del 12,99% mientras que en el interregional se producen aumentos del 4,28%. También, aunque su volumen sea mucho menor sube el transporte internacional un 5,28%.

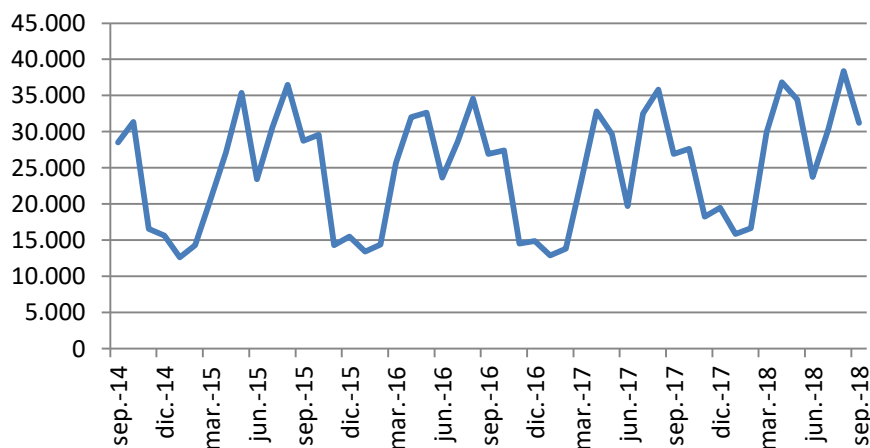
Analizando más a fondo los diferentes tipos de transporte, vemos que en el transporte intrarregional el descenso se produce tanto a nivel intermunicipal, el más importante desde el

punto de vista de su volumen con un 83,23% del total, con un 10,54%, como a nivel intermunicipal con una disminución del 23,37%. Respecto al trimestre anterior, se produce el mismo comportamiento, pero de forma más moderada en el caso del transporte intermunicipal (-2,97%).

En el transporte interregional, el peso de las mercancías expedidas y recibidas es bastante similar (52,09% y 47,91% respectivamente), siendo su comportamiento en este trimestre a la baja en el transporte expedido, tanto en términos interanuales, (5,91%) como respecto al trimestre anterior (2,06%), mientras que, en cuanto al recibido, aumenta un 18,21% respecto al tercer trimestre de 2017, pero desciende un 1,49% respecto a los valores del segundo trimestre de 2018.

En el caso del transporte internacional, aunque su peso es sólo el 2,82% del total, destacamos que se producen subidas tanto a nivel interanual (5,28%) como respecto al trimestre anterior (8,11%). Esta subida se debe a las mercancías expedidas, con aumentos del 22,30% respecto a 2017 y del 53,87% respecto al trimestre anterior, mientras que en el caso de las mercancías recibidas se producen descensos tanto interanuales (14,57%) como respecto al segundo trimestre de 2018 (27,76%). A nivel del conjunto de España, se incrementa, en términos interanuales, el transporte interregional (21,59%), mientras que el internacional baja en torno al 5,9%.

El **TRANSPORTE AÉREO** en Castilla y León debe comentarse en términos interanuales debido a la estacionalidad de los resultados, por ejemplo, en el siguiente gráfico que representa en número de pasajeros a lo largo de los últimos cuatro años, podemos ver como este número se incrementa en los trimestres segundo y tercero de cada año.

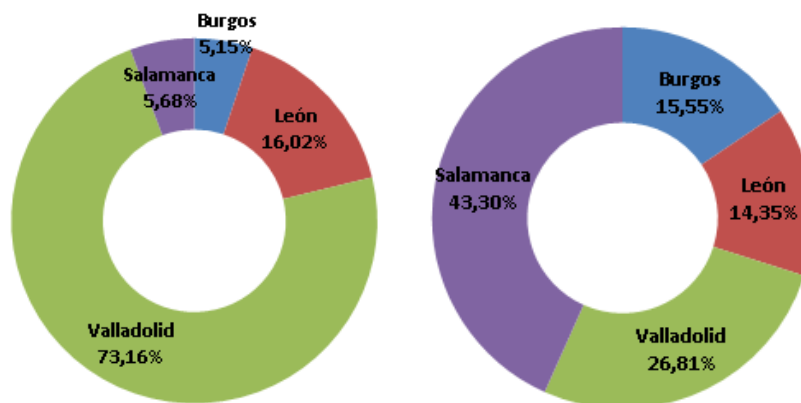


Evolución mensual del número de pasajeros en transporte aéreo en Castilla y León - Fuente: AENA

Con este punto de vista, vemos en primer lugar que el número de pasajeros, 99.904, sube en el tercer trimestre de este año, con un ascenso lógico, del 5,16% respecto al trimestre anterior, pero también con un aumento del 4,86% respecto al mismo trimestre de 2017. El número de operaciones también experimenta un moderado aumento interanual del 3,76%, aunque si sube fuertemente (24,25%) respecto al segundo trimestre de 2017.

Las mercancías merecen un comentario aparte, en el sentido de que presentan resultados erráticos, con fuertes subidas o bajadas en meses concretos (ver gráfico), dándose además la peculiaridad de que éstas se producen casi íntegramente en el aeropuerto de Villanubla en Valladolid, con algún trimestre esporádico con movimiento de mercancías en otros aeropuertos. Con este comentario previo hay que indicar que existe un fuerte descenso en el total del trimestre tanto en términos interanuales (82,17%), como respecto del trimestre anterior (70,35%).

En cuanto a la distribución entre los diferentes aeropuertos de la región en el tercer trimestre de este año, hay que indicar que, respecto al número de pasajeros, cerca de las tres cuartas partes se producen en el aeropuerto de Valladolid (73,16%) y el 16,02% en León, y respecto al número de operaciones registradas es el aeropuerto de Salamanca donde se produce el mayor número, 43,30%, seguido del aeropuerto de Valladolid con el 26,81%.



Distribución por provincias del número de pasajeros y operaciones en Castilla y León. 3<sup>er</sup> trimestre 2018- Fuente: AENA

Podemos también plantear resultados anuales. La siguiente tabla resume los resultados anuales para el total de Castilla y León y de cada uno de sus aeropuertos:

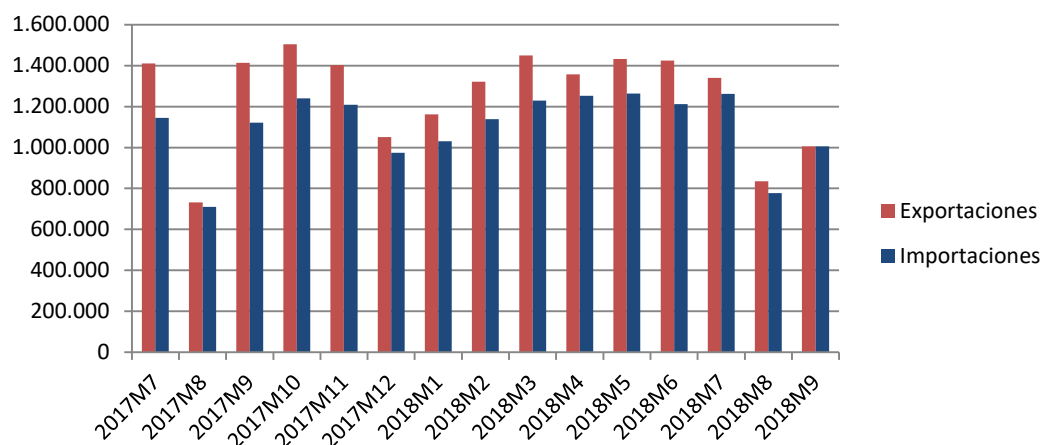
	4 <sup>o</sup> Trim.2016-3 <sup>er</sup> Trim.2017			4 <sup>o</sup> Trim.2017-3 <sup>er</sup> Trim.2018		
	Pasajeros	Operaciones	Mercancías	Pasajeros	Operaciones	Mercancías
Burgos	5.907	2.409	0	8.808	2.079	0
León	39.500	2.166	176	55.290	2.551	0
Salamanca	13.984	10.153	0	14.860	9.854	0
Valladolid	223.650	4.755	21.338	243.675	5.006	15.879

Castilla y León	284.077	19.483	21.514	322.633	19.490	15.879
-----------------	---------	--------	--------	---------	--------	--------

Como podemos ver, aumenta para el conjunto de Castilla y León el número de pasajeros (+13,57%), mientras que se mantiene el de operaciones (+0,04%) y baja el de mercancías un 26,19%. Respecto a los pasajeros el ascenso se produce en todos los aeropuertos, con mayores porcentajes en León (39,97%) y Burgos (49,11%), si bien, especialmente en este último, sus valores absolutos son muy bajos. Respecto al número de operaciones se mantiene gracias a la subida que se produce en el aeropuerto de León, mientras que en el aeropuerto donde se dan más operaciones, Salamanca, especialmente debido a la Escuela de Pilotos, su número desciende un 2,94%. Por último, hay que destacar la bajada de las mercancías transportadas, en su totalidad, desde el aeropuerto de Valladolid.

En cuanto a la situación de Castilla y León respecto al resto de España en el tercer trimestre de 2018, el número de pasajeros representa sólo el 0,12% del total nacional ocupando el puesto decimotercero en el orden de comunidades autónomas.

En el ámbito del **COMERCIO MINORISTA** el índice general, que mide la cifra de negocio en Castilla y León, desciende ligeramente, en el mes de septiembre, comparado con los valores de hace un año (0,64%), registrando un valor en dicho mes de 101,90. El índice toma el valor de 104,02 para el conjunto de España, ocupando Castilla y León el puesto decimosegundo.



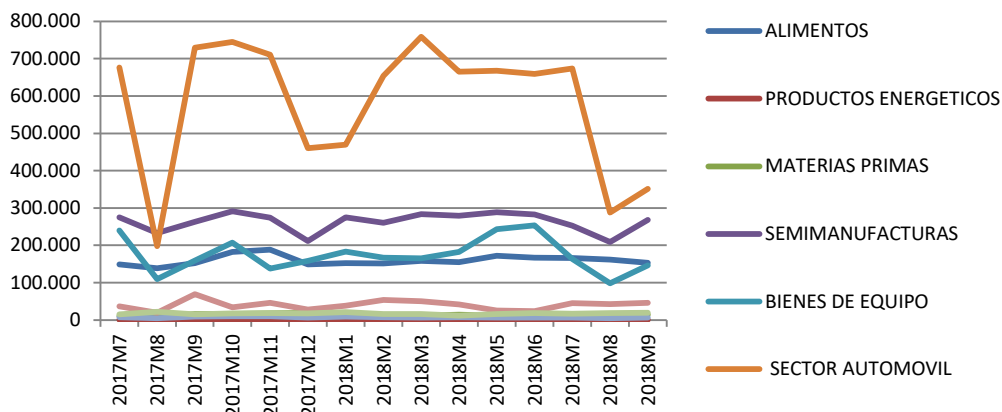
Evolución mensual de las exportaciones e importaciones de Castilla y León - Fuente: DATACOMEX Mº de Economía y Competitividad

En el ámbito del comercio exterior **LAS EXPORTACIONES** de Castilla y León alcanzaron los 3.181,16 millones de euros en el tercer trimestre de 2018 lo que representa un descenso del



10,54% respecto de 2017, disminuyendo también un 24,50% respecto del trimestre anterior, si bien este último dato no es muy significativo dado, como podemos ver en el gráfico anterior, el comportamiento estacional de las exportaciones e importaciones es muy acusado.

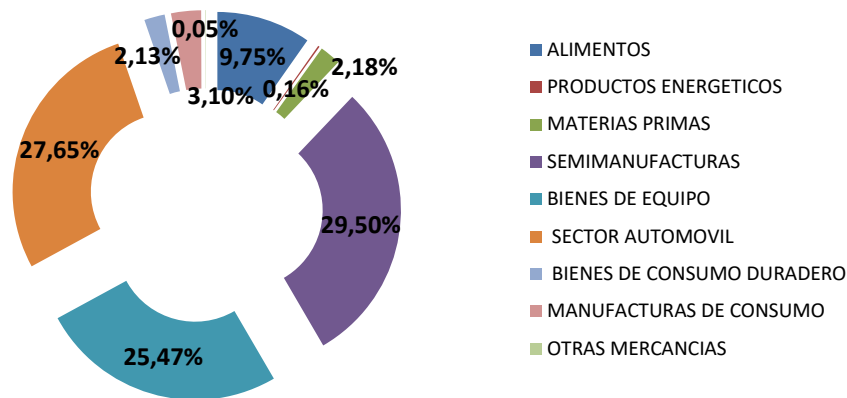
Por sectores, podemos señalar que el comportamiento es desigual, destacando el fuerte ascenso del 9,51% interanual en el tercer trimestre en alimentos, del 18,22% en materias primas y del 6,41% en manufacturas de consumo. El más importante por su volumen, el sector del automóvil baja fuertemente, con una caída del 18,09% y también descienden las exportaciones de bienes de equipo (19,83%) y las semimanufacturas en un 5,25%. Las exportaciones de productos energéticos también aumentan fuertemente en este trimestre, un 115,04%, si bien sólo representan el 0,07% de las exportaciones totales.



Evolución de las exportaciones por sectores de Castilla y León - Fuente: DATACOMEX Mº de Economía y Competitividad

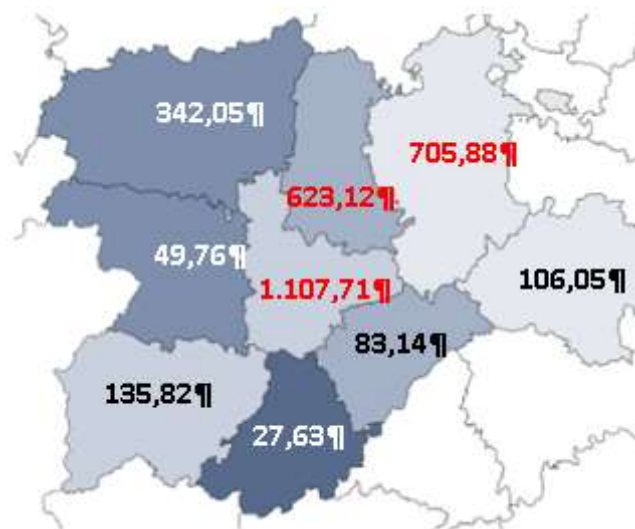
En cuanto a las **IMPORTACIONES**, éstas alcanzaron en el tercer trimestre de 2018 los 3.043,9 millones de euros por lo que el saldo exportaciones importaciones supera los 137,26 millones de euros. Las importaciones suben moderadamente en términos interanuales (2,27%) disminuyendo de forma similar a las exportaciones un 18,34% respecto al trimestre anterior. También en este caso conviene tener en cuenta factores estacionales por lo que el dato interanual es más fiable.

La variación interanual por sectores es diferente. En el sector más importante, el sector del automóvil, las importaciones caen en un 9,93% y también bajan en los bienes de equipo (5,71%), aumentando, por el contrario, en las semimanufacturas un 31,99%. También señalar, por su volumen, la moderada bajada de las importaciones de alimentos (1,83%) y de forma similar, pero subiendo, las materias primas (+2,47%) y las manufacturas de consumo (+1,96%). La tasa interanual a nivel nacional desciende en el mes de septiembre (4,65%) en el caso de las exportaciones y aumenta un 0,27% en el de las importaciones.



Porcentaje de importaciones de Castilla y León. 3<sup>er</sup> trimestre de 2018. Fuente: DATACOMEX M<sup>º</sup> de Economía y Competitividad

En cuanto a la distribución de exportaciones por provincias, en el gráfico anterior, podemos ver que destacan Valladolid, Burgos y Palencia, especialmente debido al sector del automóvil. En cuanto a las importaciones en el tercer trimestre de 2018, destaca , muy claramente, por su volumen, Valladolid (1.611,88 millones) seguido de Burgos (799,91 millones).



Distribución de exportaciones por provincias 3<sup>er</sup> trimestre de 2018 en millones de euros. Fuente: DATACOMEX. M<sup>º</sup> de Economía y Competitividad

En relación con el **SECTOR FINANCIERO** los depósitos de los ciudadanos de Castilla y León en el segundo trimestre de 2018 alcanzan los 66.083 millones de euros, aumentando un 0,80% respecto al trimestre anterior, y de forma similar un 1,05% respecto al segundo trimestre de 2017.

Un dato para destacar es que en el segundo trimestre de 2017 los depósitos de ahorro privado continúan cayendo, en concreto más de 800 millones, respecto del trimestre anterior.

El crédito continúa la tendencia a la baja de trimestres anteriores, en concreto baja un 7,50% respecto a los valores de hace un año y un 0,22% comparándolo con el trimestre anterior, con un total de 44.463 millones de euros. Podemos destacar que este comportamiento se reproduce de forma más acentuada en el crédito a las AA.PP., con un descenso del 18,47% en tasa interanual y de un 12,73% respecto del trimestre anterior.

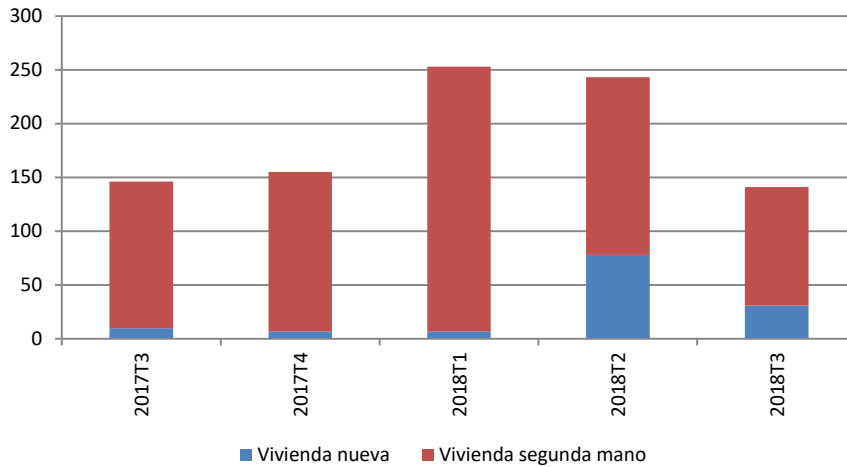
En el segundo trimestre de 2018 el volumen de depósitos de los castellanoleoneses representaba cerca del 5,35% del total de depósitos en España (1.235.245 millones de euros), mientras que por su parte los créditos concedidos en Castilla y León suponen el 3,56% del total de créditos.

En cuanto al número de **HIPOTECAS CONSTITUIDAS** en Castilla y León en el mes de septiembre, éstas disminuyen respecto al año pasado tanto en el caso de fincas urbanas (7,77%), que representan al 93,55% del total de las hipotecas, como en el caso de fincas rústicas (5,50%). Así en el total del tercer trimestre el número de hipotecas en fincas rústicas fue de 284 y el de fincas urbanas 4.492.

Dentro de las fincas urbanas y siempre hablando en términos interanuales, el número de hipotecas de viviendas baja un 6,14% hasta alcanzar en el mes de septiembre, las 1.100 (1.082 en julio y 1.048 en agosto). El importe correspondiente a estas hipotecas es de más de 105,2 millones de euros en septiembre (295,7 millones en el total del trimestre) lo que supone una media de 95.660 euros por vivienda, un 7,15% mayor que en agosto, y un 11,93% de subida respecto a septiembre de 2017.

En el conjunto de España el número de hipotecas de viviendas en el mes de septiembre asciende en términos interanuales un 8,24%, siendo su importe medio en el conjunto de España es de 148.470 euros, con un ascenso del 6,17% respecto a los valores de hace un año.

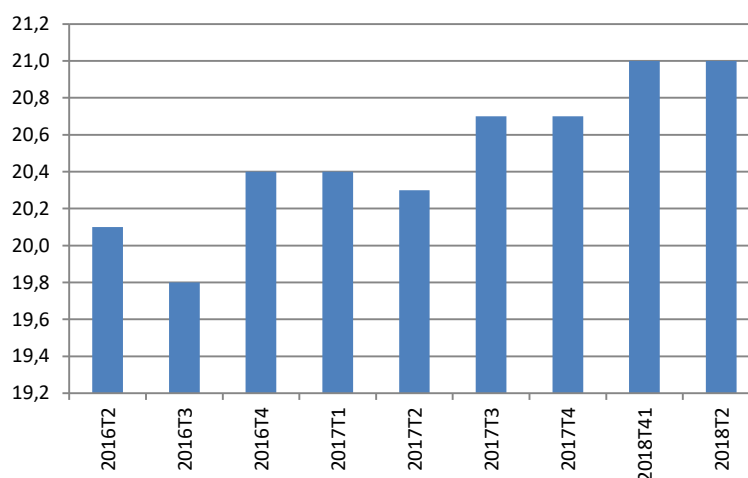
En cuanto a los datos correspondientes a las **EJECUCIONES HIPOTECARIAS** para viviendas, su número baja respecto a los valores de hace un año (-3,42%), después de la subida de los dos últimos trimestres, y también desciende, y de forma mucho más acentuada (41,98%) respecto al trimestre anterior como podemos ver en el siguiente gráfico, con lo que su número en el tercer trimestre de 2018 es de 141.



Evolución trimestral del nº de viviendas con ejecución hipotecaria iniciada en Castilla y León - Fuente: INE

Además, este comportamiento es muy diferente según el tipo de vivienda considerado. En el caso de vivienda nueva hay que señalar en primer lugar que representa tan sólo el 21,99% del total en el último trimestre, siendo su número de 31, frente a diez de hace un año. Para la vivienda de segunda mano se produce el efecto contrario, disminuyendo un 19,12% respecto al año pasado y del mismo modo comparándolas con el trimestre anterior un 33,33%. Conviene destacar que en el tercer trimestre de 2018 las ejecuciones hipotecarias se reparten entre personas físicas y jurídicas, con predominio de estas últimas, concretamente un 64,54%.

La **DEUDA PÚBLICA** de Castilla y León asciende en el segundo trimestre de 2018 a 12.213 millones de euros, lo que supone un aumento respecto del trimestre anterior del 0,82% y de forma más acentuada, un 7,34%, respecto a la registrada en el segundo trimestre de 2017. Conviene indicar que los datos correspondientes al segundo trimestre de 2018 referidos a la deuda de las empresas públicas no están disponibles o su valor es cero.



Evolución trimestral de los porcentajes del PIB a precios de mercado de la deuda AA.PP. en Castilla y León - Fuente: Boletín Económico del Banco de España

Conviene resaltar que la deuda mantiene una leve tendencia alcista desde el repunte de la misma a finales del año 2015. Reseñar asimismo que la deuda de Castilla y León representa el 21% del PIB, porcentaje similar al del trimestre anterior como podemos ver en el gráfico anterior.

El aumento interanual a nivel de toda España del 2,57%, siendo la variación media respecto al trimestre anterior del +1,23%.

En conclusión, existe una realidad preocupante en Castilla y León debido a que se aprecia una ralentización en los últimos trimestres del 2017 y en el 2018 bastante acusada, y que tiene todos los visos de que se acentúe en el año 2019.

Así mismo, es necesario tener especial atención a variables como: el brexit (sectores como el de automoción, farmacéutico, químico y agroalimentario), el proteccionismo (productos más caros menos ventas), y la política ya que el año 2019 es un año de elecciones y pudieran existir incursiones políticas no acertadas en las bases económicas del país y/o comunidades autónomas.

También, las inversiones de las empresas se han reducido debido a la incertidumbre nacional e internacional, así como a la disminución de la confianza de los empresarios.

Es una realidad que existe, en la actualidad, un menor dinamismo económico, aunque siguen aumentando, en menor medida, sectores como la industria, los servicios y la construcción. Sin embargo, las exportaciones están disminuyendo de forma continua en el tiempo. Existe una clara desconfianza del consumidor tanto interno como externo a la región.

Es necesario, lograr incrementar los salarios creando empleo de calidad y en función de la productividad empresarial, provocando con ello un mayor consumo que no deja de ser el motor de la economía regional, incentivando con ello la demanda interna ante la disminución de la demanda externa.

Así mismo, existe una necesidad patente a lo hora de tomar decisiones en relación a la realización de reformas estructurales en: Política Energética (reducir costes empresariales), Política Infraestructuras Logística y Transporte (presencia en nuevos mercados internacionales que incrementen las exportaciones), Política I+D+i (asentar las nuevas tecnologías y la innovación a las empresas de CYL), Política de Formación (talento y capacitación), Política Fiscal (incentivos para generar mayor dinamismo empresarial), Política de Inversión e Internacionalización (atracción de inversiones), y Política Poblacional (lograr el desarrollo rural

para incrementar la actividad económica regional)

También para asentar la economía castellana y leonesa son necesarias unas series de medidas económicas como son: una contención del gasto ya que si disminuye la actividad económica disminuyen los ingresos públicos, la reducción de la deuda, la necesidad de reforzar nuestra posición financiera amortizando la deuda pública ya que podrían subir los intereses y al mismo tiempo disminuir la actividad económica con la consecuencia de una menor recaudación y minoración del Estado del Bienestar.

Por último, es necesaria una subida de impuestos para poder hacer frente a los gastos que son necesarios para lograr el Estado del Bienestar de los ciudadanos castellano y leoneses, pero con mucha cautela para poder analizar cómo reacciona la economía, sobre todo el consumo verdadero motor de la actividad económica, y tener la suficiente capacidad de reacción.